



Wybrane dane dla  
obszarów smart city



# BYDGOSZCZ W LICZBACH (2017)



Liczba mieszkańców

352 313



Przeciętne miesięczne wynagrodzenie brutto\*

4 185,10 zł

\*Bez podmiotów gospodarczych o liczbie podmiotów do 9 osób



Powierzchnia

176 km<sup>2</sup>



Pracujący\*

124 527

\*Bez podmiotów gospodarczych o liczbie podmiotów do 9 osób



Liczba uczniów i studentów

76 504



Stopa bezrobocia rejestrowanego

3,9 %



# OBSZAR I

SPRAWNE I EFEKTYWNE  
ZARZĄDZANIE MIASTEM

Liczba nagród i wyróżnień  
dla Urzędu Miasta  
Bydgoszczy (2017)

25

Frekwencja w wyborach  
do Parlamentu  
Europejskiego (2015)

31,21 %

Dochody ogółem  
budżetu miasta  
na 1 mieszkańca (2017)

5.385 zł

Liczba dojeżdżających do  
pracy do Bydgoszczy z obszaru  
metropolitalnego (2017)

39.518



## Obszar I



## Sprawne i efektywne zarządzanie miastem

Ponad połowa uprawnionych do głosowania bydgoszczan wzięła udział w wyborach samorządowych w dniu 21.10.2018. Frekwencja była nieco niższa niż średnia ogólnopolska.

**53,03%**  
Bydgoszcz

**52,87%**  
województwo  
kujawsko-pomorskie

**54,90%**  
Polska

Średnio sześciu mieszkańców na 1.000 pełnoletnich osób zameldowanych na pobyt stały na danym osiedlu wzięło udział w wyborach do rad osiedli, które odbyły się w 2017 r. W 2018 r. powołano Pełnomocnika Prezydenta ds. rad osiedli, który ma za zadanie usprawniać współpracę przedstawicieli rad osiedli, z pracownikami urzędu miasta i prezydentem.



**Rada Osiedla**  
- społeczność mieszkańców danego osiedla, która tworzy samorządową jednostkę pomocniczą.



# Obszar I



# Sprawne i efektywne zarządzanie miastem

W Bydgoszczy od 2013 roku funkcjonuje Program Bydgoskiego Budżetu Obywatelskiego.

W ramach sześciu edycji BBO

liczba oddanych ważnych głosów wzrosła ponad 8-krotnie.



<b>2018</b> <b>55.218</b>	<b>2017</b> <b>42.425</b>	<b>2016</b> <b>29.246</b>
<b>2015</b> <b>21.457</b>	<b>2014</b> <b>17.761</b>	<b>2013</b> <b>6.500</b>

Wspieraniem w podejmowaniu decyzji w sprawach publicznych są konsultacje społeczne, które przeprowadza się w ważnych dla rozwoju i funkcjonowania miasta kwestiach.

**19 procesów konsultacyjnych (2017)**

na podstawie Regulaminu "Bydgoskie Konsultacje" obowiązującego od 2017 r.





Obszar I



Sprawne i efektywne zarządzanie miastem

Perspektywa finansowa miasta jest stabilna. Potwierdzenie bezpiecznych ratingów Bydgoszczy odzwierciedlają dobre wyniki operacyjne, poprawne zarządzanie finansami oraz rosnąca gospodarka lokalna.

**A-**  
**2018**

**Fitch Rating**

**21,6%**

**2017**

u w z g l ę d n i o n e  
o d w o ł a n i a

Strona, która jest niezadowolona z wydanej decyzji administracyjnej ma prawo do złożenia odwołania. Niemal 80% zaskarżonych decyzji wydanych przez Prezydenta Miasta zostało podtrzymanych w mocy przez Samorządowe Kolegium Odwoławcze.





## Obszar I



## Sprawne i efektywne zarządzanie miastem

Miasto Bydgoszcz aktywnie współpracuje z gminami w ramach Stowarzyszenia Metropolia Bydgoszcz. Współdziałanie polega m.in. na wspólnej komunikacji międzygminnej, współpracy w zakresie gospodarowania odpadami komunalnymi oraz grupowym zakupie energii i gazu.



62 na 100 mieszkańców pozytywnie oceniło jakość obsługi przez Urząd Miasta (2014)





# OBSZAR II

AKTYWNI, OTWARCI  
I KOMPETENTNI  
OBYWATELE

Liczba studentów zagranicznych w Bydgoszczy (2017)

989

Liczba zadań zleconych przez miasto realizowanych przez organizacje pozarządowe (2016)

421

Wydatki budżetu miasta na oświatę i wychowanie w przeliczeniu na 1 mieszkańca (2017)

1.576 zł

Udział ludności w wieku poprodukcyjnym (2017)

24,7 %



## Obszar II



## Aktywni, otwarci i kompetentni obywatele

Poziom szkolnictwa obrazują średnie wyniki egzaminu gimnazjalnego młodych bydgoszczanek i bydgoszczan. Wyniki zarówno części humanistycznej, jak i matematyczno-przyrodniczej były wyższe niż średnia ogólnopolska (2017).

Jeżeli porównamy średnie wyniki uzyskane w miastach powyżej 100.000 mieszkańców to bydgoska młodzież poradziła sobie nieco gorzej niż młodzież z tych miast (2017).



### EGZAMIN GIMNAZJALNY 2017

#### BYDGOSZCZ

72 %

JĘZYK POLSKI

50 %

MATEMATYKA

#### POLSKA

69 %

JĘZYK POLSKI

47 %

MATEMATYKA

#### MIASTA POWYŻEJ 100.000 MIESZKAŃCÓW

73 %

JĘZYK POLSKI

53 %

MATEMATYKA





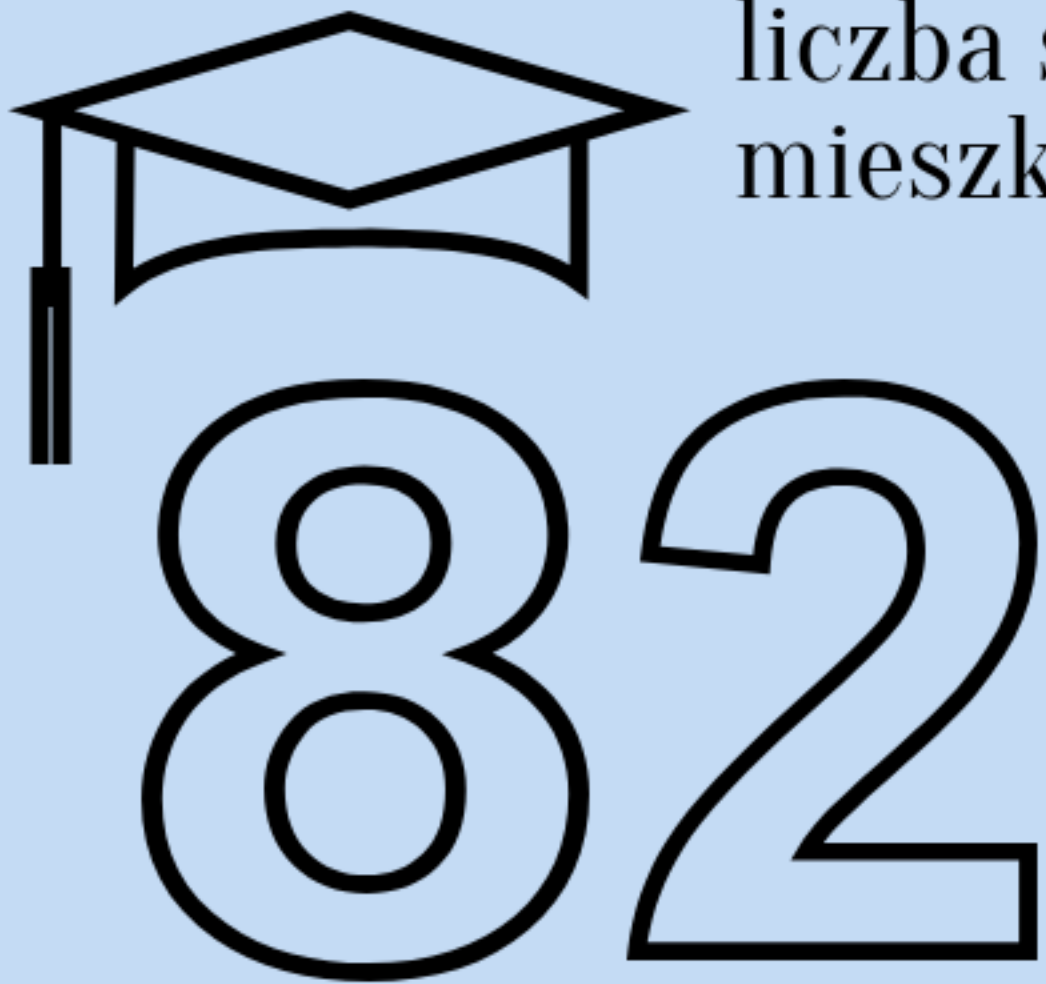
Obszar II



Aktywni, otwarci i kompetentni obywatele

Bydgoscy maturzyści uzyskali lepsze wyniki z egzaminu maturalnego z matematyki i języka angielskiego niż średnie wyniki ogólnopolskie. W przypadku języka polskiego sytuacja była odwrotna (2017).

liczba studentów na 1.000 mieszkańców (2017).



822

Średni wynik egzaminu maturalnego na poziomie podstawowym w stosunku do średniej krajowej (2017; Polska=100)

MATEMATYKA  
105,6

JĘZYK POLSKI  
98,2

JĘZYK ANGIELSKI  
102,8



Obszar II



Aktywni, otwarci i kompetentni obywatele

# 12,7

**liczba słuchaczy  
studiów  
poddyplomowych na  
1.000 mieszkańców**

Na tysiąc mieszkańców Bydgoszczy, przypadło około 13 słuchaczy studiów poddyplomowych na bydgoskich uczelniach (2016).



# 29,8 %

**korzystający ze stałych  
form aktywności  
pozalekcyjnych  
i pozaszkolnych**

Niemal co trzecia osoba w wieku 3-21 lat skorzystało ze stałych form aktywności pozalekcyjnych i pozaszkolnych (2017).





Obszar II



## Aktywni, otwarci i kompetentni obywatele

# 1%

**66,8%** bydgoskich podatników, przekazało 1% podatku na organizacje pożytku publicznego. W tym **12,6%** wsparło organizacje bydgoskie (2016).



W Bydgoszczy w 2017 r. zarejestrowanych było **1.191** organizacji pozarządowych.

W 2018 r. powstało Bydgoskie Centrum Organizacji Pozarządowych i Wolontariatu by wspierać działania III sektora.

Cudzoziemcy zameldowani na pobyt stały lub czasowy (2018)

# 2 8 8 3

Liczba wszczętych postępowań w zakresie tzw. przestępstw na tle nienawiści, homofobii oraz rasizmu (2017)

# 1 2





# OBSZAR III

PRZYJAZNE  
WARUNKI ŻYCIA

Powierzchnia terenów  
rekreacyjnych na  
1 mieszkańca (2016)

29,5 m<sup>2</sup>

Wskaźnik wykrywalności  
przestępstw stwierdzonych  
przez Policję (2017)

64,8 %

Udział osób pozytywnie  
oceniających bezpieczeństwo  
w mieście (2014)

69 %

Uczestnicy  
impresz masowych  
(2017)

365.581



## Obszar III



## Przyjazne warunki życia

W Bydgoszczy w obszarze kultury prężnie działają takie instytucje, jak opera, filharmonia, teatr, muzea, kina, biblioteki, galerie i salony sztuki oraz inne ośrodki krzewienia kultury.

W 2017 r. funkcjonowały **53** takie instytucje.

W Bydgoszczy w 2017 r. zarejestrowanych było **796** podmiotów prowadzących działalność w zakresie kultury, rozrywki i rekreacji.



70 na 100 mieszkańców oceniło ofertę wydarzeń kulturalnych jako bogatą (2014).

W mieście corocznie organizowane są prestiżowe wydarzenia kulturalne, także o charakterze międzynarodowym.

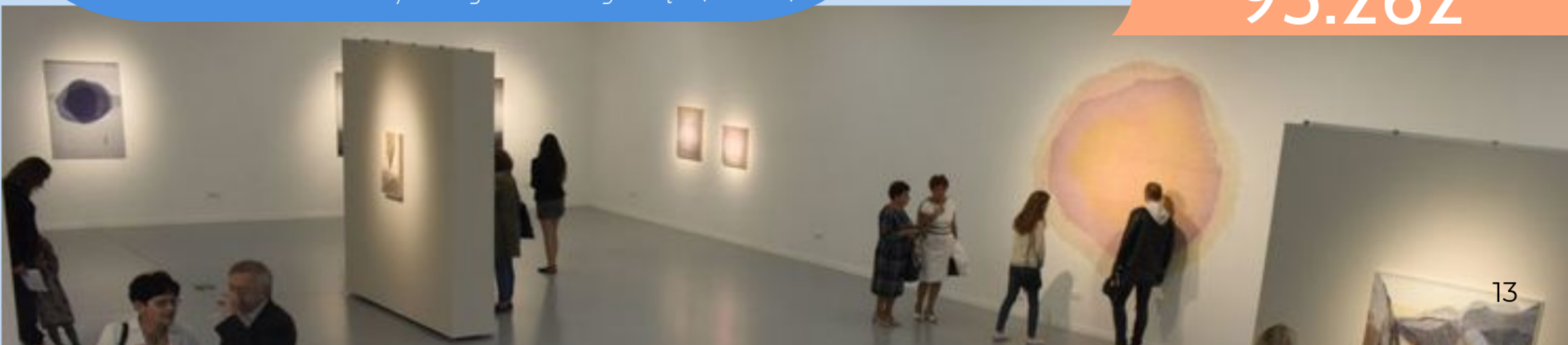
Widzowie w teatrach i kinach, słuchacze w filharmonii, zwiedzających muzea, galerie i salony sztuki (2017)

**1.509.400**



Uczestnicy masowych imprez artystyczno-rozrywkowych (2017)

**95.262**

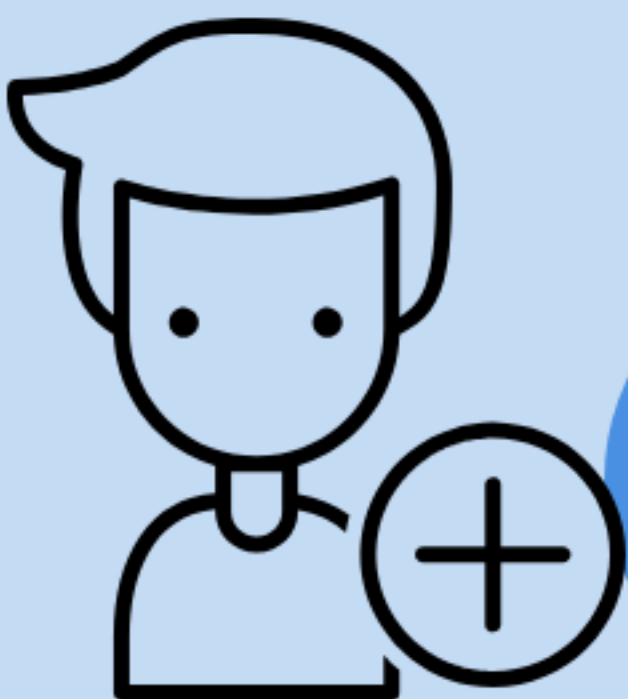




Obszar III



Przyjazne warunki życia



**38%** mieszkańców Bydgoszczy zadeklarowało uprawianie sportu bądź innych ćwiczeń poprawiających sprawność fizyczną częściej niż raz w miesiącu (2014).



**9.452**

ćwiczący w klubach sportowych  
(2016)

**344**

obiekty sportowe i rekreacyjne  
(2017)







Bydgoszcz znalazła się na 7. miejscu w Rankingu Zdrowia Polski przygotowanym przez Dziennik Gazetę Prawną (2018). Pod uwagę brano m.in. prowadzenie polityki zdrowotnej i warunki leczenia zapewnione przez samorządy.

Bydgoskie Centrum Onkologii znalazło się na 1. miejscu w Rankingu Szpitali 2018, w kategorii szpitali onkologicznych lub pulmonologicznych (Rzeczpospolita, 2018 r.)

na 1.000 mieszkańców

Liczba lekarzy

6,5

2017

na 1.000 mieszkańców

Liczba łóżek w szpitalach

9,8

2016

na 1.000 mieszkańców

Liczba zgonów - choroby układu krążenia

3,6

2016

na 1.000 mieszkańców

Liczba zgonów - choroby nowotworowe

3,3

2016

na 1.000 dzieci do lat 3

Liczba miejsc w żłobkach\*

116,1

2017

\* łącznie z klubami dziecięcymi

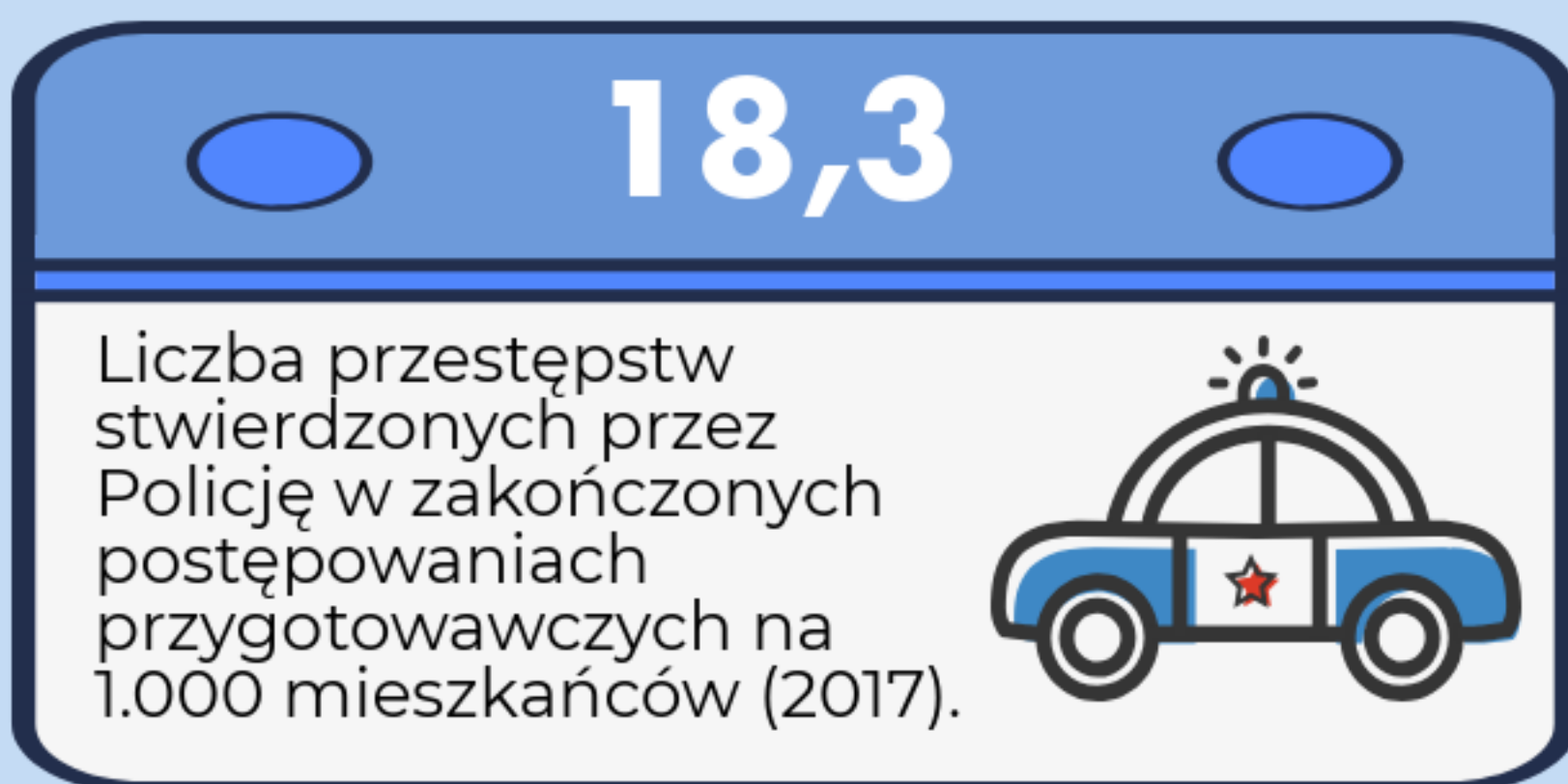


Obszar III



Przyjazne warunki życia

W Bydgoszczy realizowane są programy oraz działania prewencyjne zmierzające do przeciwdziałania przestępczości.



**194** kamery monitoringu wizyjnego (2017)

**3628** zdarzeń ujawnionych na podstawie monitoringu wizyjnego (2017)



Obszar III



Przyjazne warunki życia

24,7m<sup>2</sup>

Przeciętna powierzchnia  
użytkowa mieszkania  
na 1 osobę (2017)

Na 1.000 mieszkańców Bydgoszczy  
w 2017 roku przypadło 426,6 mieszkań.

Bydgoszcz posiadała w swoim zasobie komunalnym  
10.740 mieszkań (2017).

Co trzeci lokal gminny ma dobry standard  
- lokatorzy nie skorzystali ze zniżek technicznych  
w opłatach za czynsz (2017).



Co czwarty mieszkaniec wyraził  
zadowolenie z własnych warunków  
mieszkania (2014)





**69,6 %**

Udział osób zameldowanych w promieniu 300 m od publicznych urządzonych terenów zieleni (2015)

**60,7 %**

Udział długości utwardzonych dróg publicznych o charakterze lokalnym do wszystkich dróg publicznych o charakterze lokalnym (2017)

Liczba osób w zamachach samobójczych

**67**

w tym

**26**

w zakończonych zgonem (2017)

Wsparciem dla osób potrzebujących i zagrożonych wykluczeniem jest pomoc udzielana w ramach środowiskowej pomocy społecznej, z której w 2017 roku skorzystało **3,0%** mieszkańców.







W mieście funkcjonują placówki wsparcia dziennego, które mają za zadanie wspieranie rodziny w sprawowaniu ich podstawowych funkcji.

**620**

Miejsca dla dzieci  
w placówkach wsparcia  
dziennego (2017)



**1,8**

Liczba miejsc  
w placówkach wsparcia  
dziennego na 1.000 osób  
w wieku do 18 r.ż. (2017)

Bydgoszczanie i bydgoszczanki wymagający całodobowej opieki z powodu choroby, wieku, niepełnosprawności oraz bezdomności mogą liczyć na wsparcie placówek stacjonarnej pomocy społecznej.

**662**

Miejsca w placówkach  
stacjonarnej pomocy  
społecznej (2017)



**1,9**

Miejsca w placówkach  
stacjonarnej pomocy społecznej  
na 1.000 mieszkańców(2017)



# OBSZAR IV

## ZDROWE ŚRODOWISKO

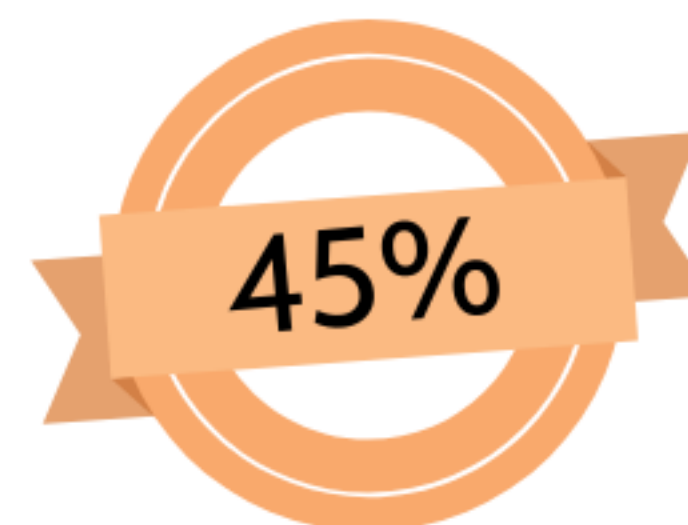
Zużycie wody z wodociągów w gospodarstwach domowych na 1 mieszkańca (2017).



Zużycie energii w gospodarstwach domowych na 1 mieszkańca (2016).



Udział gospodarstw posiadających ogrzewanie na paliwa stałe (2015).



Liczba użytków ekologicznych (2017)







Ze względu na przekroczenia poziomu dopuszczalnego/docelowego stężenia zanieczyszczeń miasto prowadzi szereg działań związanych z poprawą jakości powietrza. np.: dofinansowania do wymiany pieców na ekologiczne, termomodernizacje, rozwijanie komunikacji tramwajowej.



## klasa C

Roczna ocena jakości powietrza  
pod względem ochrony zdrowia  
(2017)

W Bydgoszczy występowały dni z przekroczeniem dopuszczalnego poziomu stężeń dobowych pyłu zawieszonego PM10 w ciągu roku.

54  
dni

Plac Poznański  
2017

59  
dni

ul. Warszawska  
2017

**Średnioroczne stężenie pyłu PM10  
w powietrzu wynosiło w 2017 r. :**

**34,5 ug/m<sup>3</sup>** (Plac Poznański)

**34,9 ug/m<sup>3</sup>** (ul. Warszawska)



Obszar IV



Zdrowe środowisko

Pojemność urządzeń  
do retencjonowania wody  
(2017)

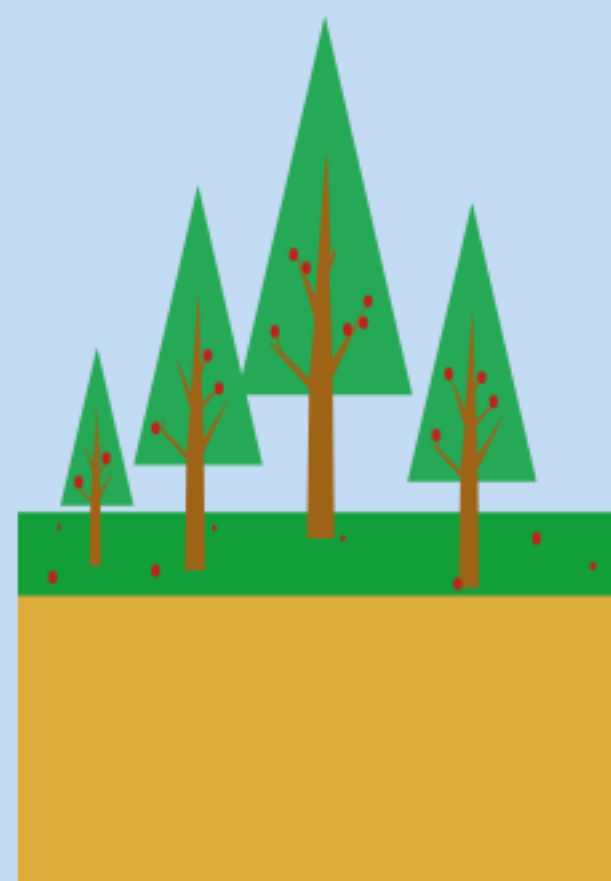
**8.600 m<sup>3</sup>**

Zmiany klimatyczne zachodzące na świecie dotyczą również Bydgoszczy. W mieście występuje zjawisko miejskiej wyspy ciepła, a także dochodzi do zalewania ulic podczas gwałtownych burz i ulew. Miasto modernizuje i rozbudowuje kanalizację deszczową w mieście, by dostosować ją do zmian klimatu.

Bydgoszcz to zielone miasto. Mieszkańcy Bydgoszczy mogą korzystać z 1.833 ha terenów zielonych: lasów gminnych, parków, zieleńców i terenów zieleni osiedlowej oraz ulicznej (2017).

**185 m<sup>2</sup>**

Powierzchnia terenów  
zieleni na 1 mieszkańca  
(2017)



**2.083 szt.**

Roczne saldo nasadzeń:  
nasadzenia-ubytki  
(2017)



## Obszar IV



## Zdrowe środowisko



Ponad połowa mieszkańców Bydgoszczy została narażona na hałas drogowy. Głównymi źródłami hałasu w środowisku są transport drogowy, tramwajowy, kolejowy, lotniczy oraz przemysł.

Na utrzymywanie wysokiego poziomu walorów środowiska wpływa skuteczny system gospodarowania odpadami komunalnymi w mieście. Miasto Bydgoszcz spełnia ustawowe wymogi dotyczące poziomu recyklingu.

Miasto Bydgoszcz szczegółowo określa przeznaczenie oraz zasady kształtowania zabudowy i zagospodarowania terenu za pomocą miejscowych planów zagospodarowania przestrzennego.

Udział osób  
eksponowanych na  
hałas drogowy\* (2016)

**56,7 %**



\* wyrażony wskaźnikiem  
LDWN > 55 dB

Poziom recyklingu\*  
(2017)

**23,4%**



\* poziom recyklingu i przygotowania do ponownego użycia odpadów papieru, metali, tworzyw sztucznych i szkła.

Udział odpadów  
posegregowanych\*  
w odpadach komunalnych  
(2017)

**20,5%**



\* papieru, metali, szkła i tworzyw sztucznych

Udział powierzchni  
miasta objętych mpzp\*  
(2017)

**36,9%**



\* miejscowe plany zagospodarowania przestrzennego



# OBSZAR V

NOWOCZESNY  
TRANSPORT  
I KOMUNIKACJA

Liczba linii komunikacji publicznej międzygminnej (2017).

7

Średni czas dojazdu samochodem z siedzib gmin Metropolii Bydgoszcz (2018).

30min

Liczba portali miejskich (2017).

45

Odsetek podatników składających deklaracje elektroniczne (2016).

47%



## Obszar V



## Nowoczesny transport i komunikacja

W mieście funkcjonują Inteligentne Systemy Transportowe, które mają za zadanie zwiększanie przepustowości sieci ulic i poprawę jakości środowiska naturalnego.

### STRUKTURA DOBOWYCH PODRÓŻY WEWNĘTRZNYCH MIESZKAŃCÓW BYDGOSZCZY W 2010 ROKU

**28,9%**

KOMUNIKACJA PUBLICZNA

**1,2%**

ROWER

**30,8%**

PIESI

**29,6%**

SAMOCHÓD KIEROWCA

**9,5%**

SAMOCHÓD PASAŻER



**52,5%**

Udział sygnalizacji świetlnych objętych systemem ITS w całkowitej liczbie sygnalizacji świetlnych (2017)

Dużym obciążeniem dla przepustowości układu drogowego jest liczba samochodów. Na 100 mieszkańców Bydgoszczy w 2017 r. przypadało **57** zarejestrowanych samochodów osobowych.



73 na 100 mieszkańców Bydgoszczy pozytywnie oceniło funkcjonowanie komunikacji miejskiej (2014).







Zewnętrzny system zbiorowego transportu bydgoskiego obszaru funkcjonalnego opiera się na transporcie kolejowym i autobusowym. Ponadto uzupełniany jest przez transport lotniczy.

---

**331.388**

LICZBA PASAŻERÓW  
BYDGOSKIEGO LOTNISKA

---

2017

---



**68**

Liczba bezpośrednich połączeń kolejowych z miastami: Warszawa, Szczecin, Poznań, Gdańsk, Wrocław, Kraków, Lublin, Kielce, Katowice, Białystok, Olsztyn (2018).



Obszar V



Nowoczesny transport i komunikacja

Rozwój infrastruktury komunikacyjno-informacyjnej w Bydgoszczy opiera się m.in. na podłączaniu miejskich jednostek organizacyjnych do Miejskiej Sieci Teleinformatycznej oraz tworzeniu miejskich punktów bezpłatnego dostępu do Internetu.

98

2017

PUNKTY  
DARMOWEGO DOSTĘPU  
DO INTERNETU

65,4%

2017

UDZIAŁ JEDNOSTEK  
MIEJSKICH PODŁĄCZONYCH  
DO MST

Ponad **100 tysięcy**  
użytkowników obserwowało  
kanały społecznościowe  
Urzędu Miasta w 2017 roku.





# OBSZAR VI

NOWOCZESNA  
GOSPODARKA

SPXFLOW

Liczba  
pracujących\*  
(2017)

124 527

Liczba start-upów w  
Akademyckich Inkubatorach  
Przedsiębiorczości (2017)

42

Liczba  
impresz targowych  
(2017)

38

Liczba międzynarodowych  
wydarzeń turystyki biznesowej\*  
(MICE; 2017)

32

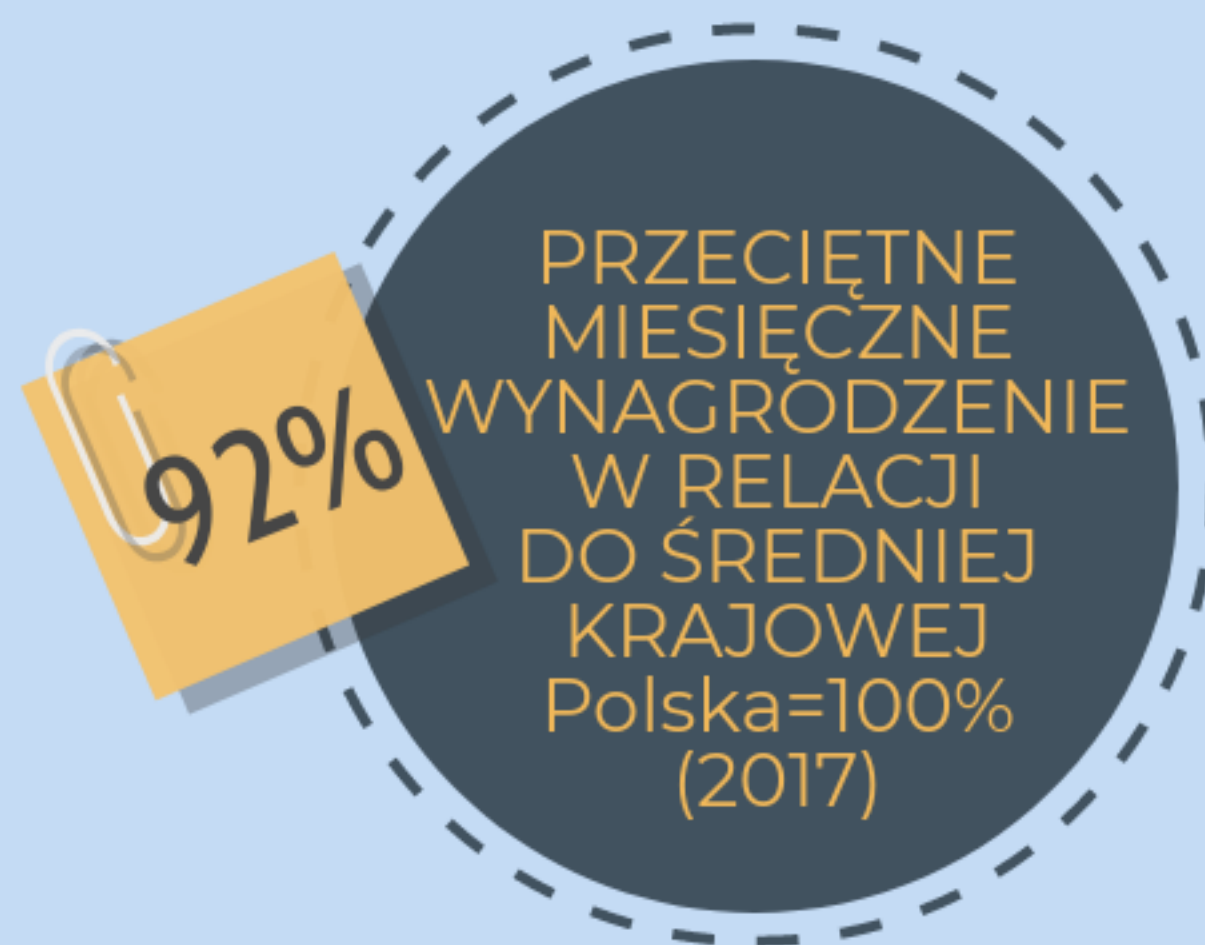
\* Bez podmiotów gospodarczych o liczbie podmiotów do 9 osób

\* Co najmniej: 2 dni oraz 50 uczestników





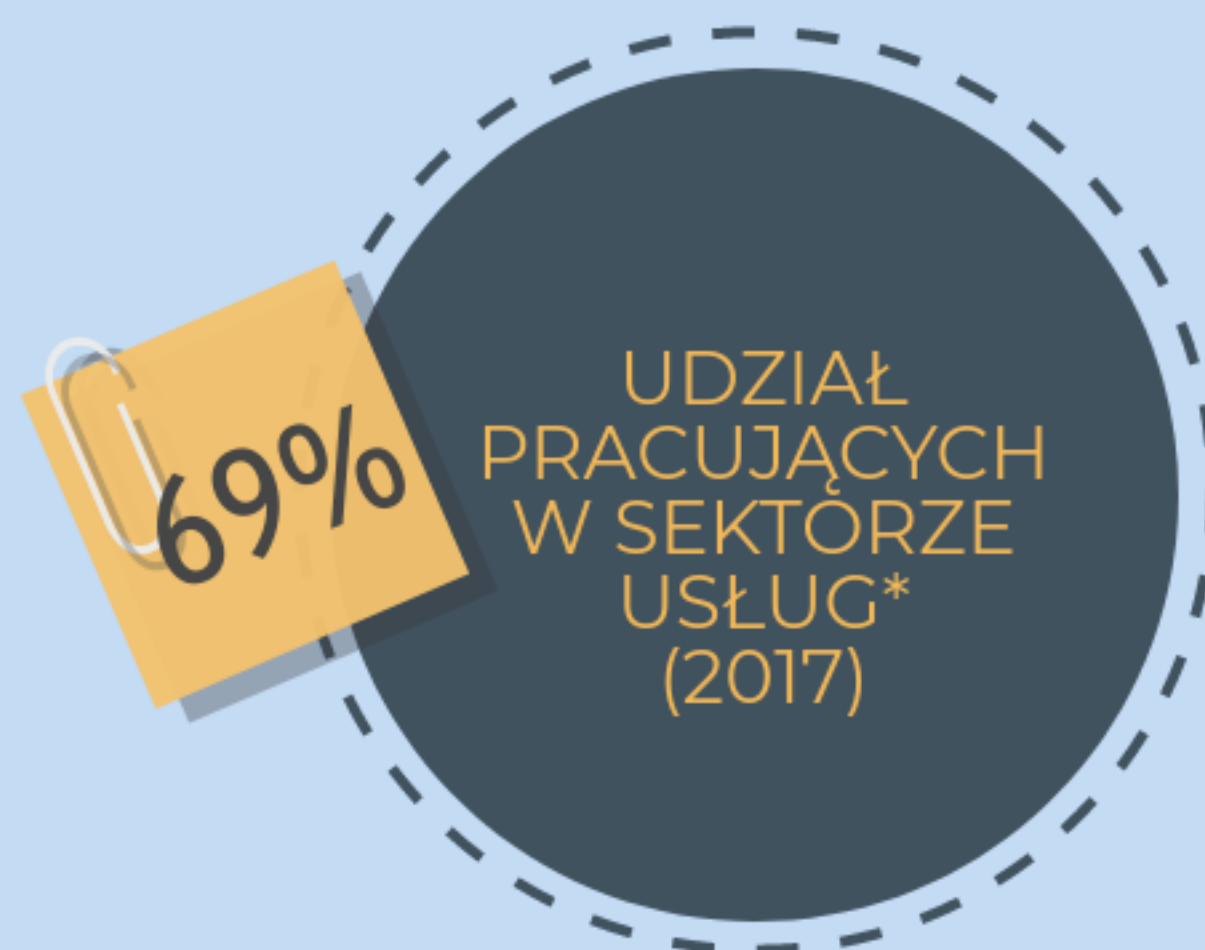
Zarobki pracujących bydgoszczan i bydgoszczanek w 2017 roku były niższe niż średnie miesięczne zarobki w Polsce.



Ponad połowa bydgoskich przedsiębiorstw przemysłowych (z liczbą pracujących powyżej 49 osób) wprowadziła innowacje produktowe lub procesowe w ciągu trzech ostatnich lat (2016).



Dominującym sektorem gospodarki w Bydgoszczy jest sektor usług. Dynamiczny wzrost zatrudnienia odnotowywany jest w firmach branży BPO/SSC.



\* W przedsiębiorstwach o liczbie pracujących powyżej 9 osób.





Przedsiębiorczość w Bydgoszczy wspierana jest poprzez funkcjonujące w strukturze miasta instytucje otoczenia biznesu.

Bydgoska Agencja Rozwoju Regionalnego zajmuje się promocją gospodarczą miasta oraz pozyskiwaniem inwestorów.

Bydgoski Park Przemysłowo-Technologiczny zarządza terenami inwestycyjnymi, prowadzi inkubator przedsiębiorczości IDEA Przestrzeń dla biznesu, a także Bydgoskie Centrum Targowo-Wystawiennicze.

*na 1.000 mieszkańców*

Liczba podmiotów  
gospodarki narodowej  
w REGON

122

2017

*z kapitałem zagranicznym*

Liczba spółek  
handlowych  
w REGON

675

2017

*z siedzibą w Bydgoszczy*

Liczba klastrów  
w KRS

12

2017

*w Metropolii Bydgoszcz*

Saldo rejestracji  
podmiotów  
gospodarczych

+604

2017

74.000 m<sup>2</sup>

Powierzchnia biurowa  
w Bydgoszczy (2017)



Obszar VI



Nowoczesna gospodarka

Główne produkty turystyczne miasta opierają się na walorach wodnych Bydgoszczy i dziedzictwie przemysłowym. Ponadto, miasto gości uczestników międzynarodowych konferencji i kongresów, wydarzeń kulturalnych, sportowych i gospodarczych.

3403

**MIEJSCA  
NOCLEGOWE**

452.430

**UDZIELONYCH  
NOCLEGÓW**

38,4%

**WYKORZYSTANIE  
MIEJSC  
NOCLEGOWYCH**

W TURYSTYCZNYCH OBIEKTACH NOCLEGOWYCH W 2017 R.

**1  
HOTEL  
\*\*\*\*\***

55 miejsc

2017

**5  
HOTELI  
\*\*\*\***

969 miejsc

2017



Obszar VI



Nowoczesna gospodarka

Miasto Bydgoszcz wspiera sektor nauki poprzez m.in. dotacje z budżetu miasta dla bydgoskich uczelni publicznych oraz nagrody i stypendia prezydenta miasta.

**247** **Prace badawcze**

Liczba umów pomiędzy uczelniami publicznymi i przedsiębiorcami na realizację prac badawczych w 2017 r. (UTP, UKW, CM UMK)

**38** **Patenty naukowe**

Liczba patentów otrzymanych przez bydgoskie instytucje naukowe (2017).

**19** **Wdrożenia naukowe**

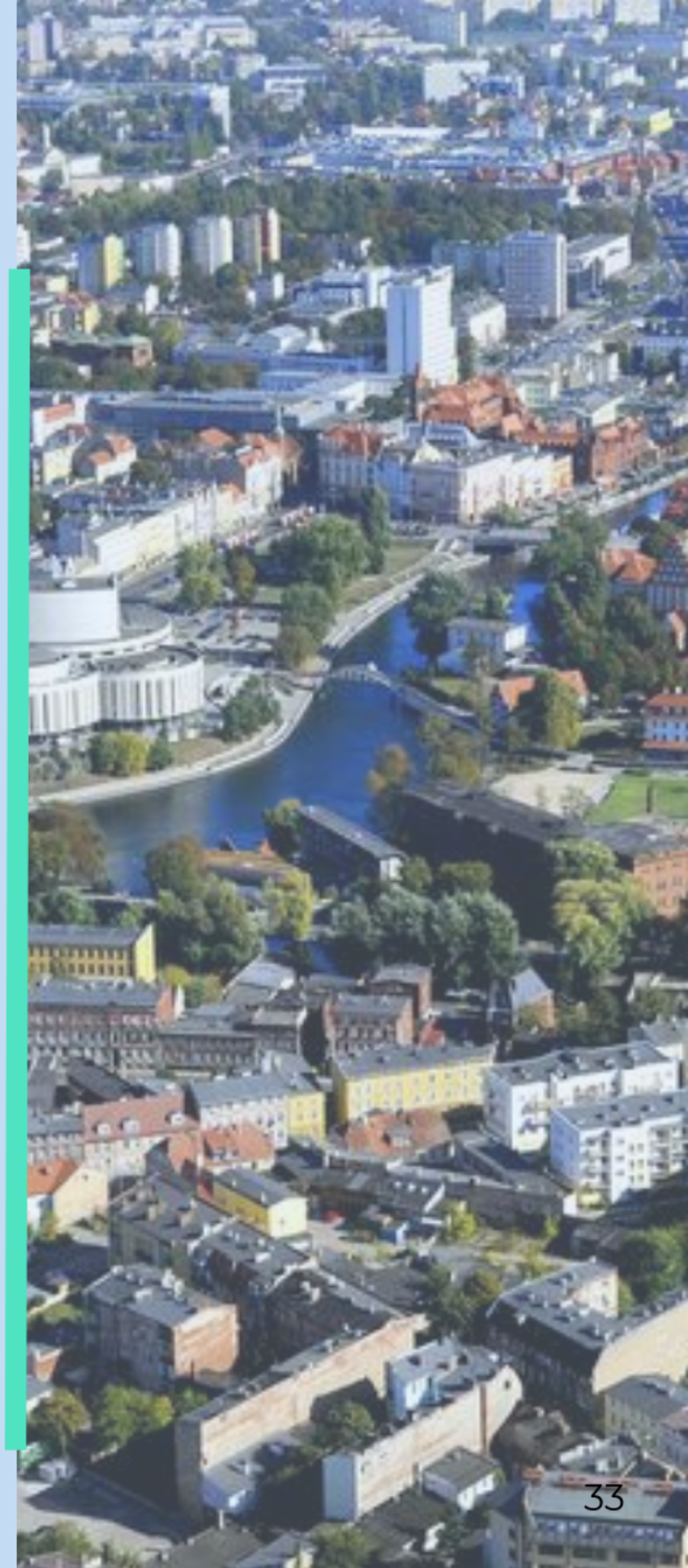
Liczba wdrożeń wyników badań naukowych lub prac rozwojowych jednostek naukowych przez podmioty z siedzibą w Bydgoszczy (2017).





## ŹRÓDŁA DANYCH:

- Badanie potrzeb, postaw i opinii mieszkańców Bydgoszczy, REALIZACJA Sp. z o.o., Warszawa 2014;
- Bank Danych Lokalnych GUS;
- Business Link TIT;
- Bydgoska Agencja Rozwoju Regionalnego;
- Centralna Komisja Egzaminacyjna;
- Izba Administracji Skarbowej w Bydgoszczy;
- Komenda Miejska Policji w Bydgoszczy;
- Miejska Pracownia Urbanistyczna w Bydgoszczy;
- Miejskie Wodociągi i Kanalizacja w Bydgoszczy - Sp. Z o.o.;
- Okręgowa Komisja Egzaminacyjna w Gdańsku;
- Państwowa Komisja Wyborcza;
- Port Lotniczy Bydgoszcz SA;
- Urząd Miasta Bydgoszczy;
- Urząd Statystyczny w Bydgoszczy;
- Wojewódzki Inspektorat Ochrony Środowiska w Bydgoszczy;
- Zarząd Dróg Miejskich i Komunikacji Publicznej w Bydgoszczy;
- Zintegrowany System Informacji o Nauce i Szkolnictwie Wyższym POL-on;







# 2030 > STRATEGIA 2.0

Bydgoszcz, styczeń 2019 r.