

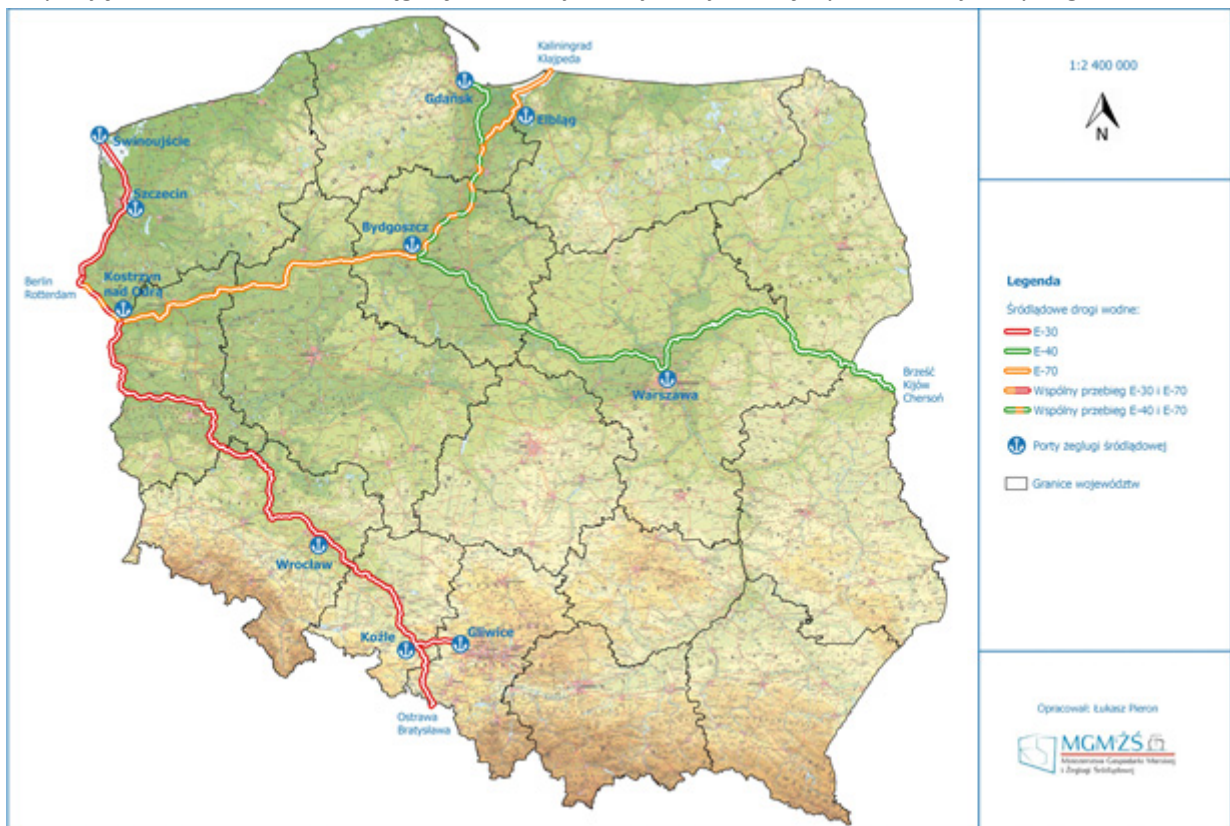
## "Prace nad Programem Rozwoju Drogi Wodnej Rzeki Wisły "

**mgr inż. Łukasz Pieron**

Departament Gospodarki Wodnej i Żeglugi Śródlądowej  
Ministerstwo Gospodarki Morskiej i Żeglugi Śródlądowej

Ministerstwo Gospodarki Morskiej i Żeglugi Śródlądowej systematycznie realizuje działania na rzecz rozwoju śródlądowych dróg wodnych. Krok po kroku wpisujemy transport wodny śródlądowy w krajowe dokumenty strategiczne, wzmacniając dzięki temu jego pozycję w systemie transportowym. Mówimy przede wszystkim o dużych planach dotyczących rozwoju najważniejszych dróg wodnych z punktu widzenia transportowego (gospodarczego), czyli Wisły i Odry. Nie zapominamy jednak o pozostałych drogach wodnych, które mogą również odgrywać w przyszłości istotne znaczenie dla rozwoju żeglugi śródlądowej oraz poszczególnych regionów.

Ministerstwo w „Założeniach do planów rozwoju śródlądowych dróg wodnych w Polsce na lata 2016-2020 z perspektywą do 2030” zapowiada m.in. uzyskanie znacznej poprawy warunków nawigacyjnych na drodze wodnej rzeki Wisły (E-40). Również ratyfikowane „Europejskie porozumienie w sprawie głównych śródlądowych dróg wodnych o znaczeniu międzynarodowym” (AGN) zobowiązuje do podjęcia działań na rzecz osiągnięcia na niej co najmniej IV międzynarodowej klasy żeglowności.



Ryc. 1. Śródlądowe drogi wodne oraz porty żeglugi śródlądowej o znaczeniu międzynarodowym według Porozumienia AGN



EUROPEAN  
REGIONAL  
DEVELOPMENT  
FUND

EUROPEAN UNION

Pierwszym krokiem do realizacji ww. priorytetu są rozpoczęte już prace na rzecz budowy kolejnego piętrzenia w ramach kaskady dolnej Wisły. Dlatego w grudniu 2017 r. podpisano „Porozumienie w sprawie realizacji inwestycji budowy stopnia wodnego Siarzewo”, którego sygnatariuszami są Minister Środowiska, Minister Energii oraz Minister Gospodarki Morskiej i Żeglugi Śródlądowej. W tym samym miesiącu Regionalny Dyrektor Ochrony Środowiska w Bydgoszczy wydał pozytywną decyzję o środowiskowych uwarunkowaniach dla realizacji przedsięwzięcia „Budowa stopnia wodnego na Wiśle poniżej Włocławka”. W lutym 2018 r. powołano Komitet Sterujący w sprawie realizacji inwestycji budowy Stopnia Wodnego Siarzewo. Obecnie trwają prace nad formułą finansowania stopnia, obejmujące kwestie m.in. analiz wariantów realizacji przedsięwzięcia, także przy udziale środków prywatnych, w różnych konfiguracjach i formach własnościowych oraz utrzymaniowych/eksploatacyjnych. W najbliższym czasie rozpoczną się prace nad przygotowaniem koncepcji programowo-przestrzennej, a oddanie stopnia do eksploatacji planowane jest do 2027 r. Prace będą realizowane przy uwzględnieniu wszystkich potrzeb i uwarunkowań, w tym: środowiskowych, społecznych, ekonomicznych. Zapewnione zostaną korzyści w zakresie żeglugi śródlądowej, energetyki i turystyki. Realizacja inwestycji pozwoli na osiągnięcie międzynarodowych parametrów drogi wodnej na newralgicznym odcinku drogi wodnej rzeki Wisły od stopnia wodnego Włocławek do Siarzewa (okolice Nieszawy – Ciechocinka).

Ponadto zgodnie z art. 42a ustawy z dnia 21 grudnia 2000 r. o żegludze śródlądowej minister właściwy do spraw żeglugi śródlądowej opracowuje plan lub program rozwoju śródlądowych dróg wodnych o szczególnym znaczeniu transportowym, kierując się potrzebą zapewnienia warunków do zrównoważonego rozwoju systemu transportowego kraju. Dlatego Ministerstwo Gospodarki Morskiej i Żeglugi Śródlądowej kontynuuje prace nad przygotowaniem m.in. Programu Rozwoju Drogi Wodnej Rzeki Wisły. Podjęliśmy w tym zakresie współpracę z Zarządem Morskich Portów Gdańsk S.A. Transport wodny śródlądowy, w odróżnieniu od transportu kolejowego i drogowego, nie posiada dotychczas dokumentu planistycznego, który na równi z innymi gałęziami transportu byłby uwzględniany przy opracowywaniu programów i strategii rozwoju.

W dniu 2 lipca 2018 r. Zarząd Morskiego Portu Gdańsk S.A. podpisał umowę na „Wykonanie studium wykonalności dla kompleksowego zagospodarowania międzynarodowych dróg wodnych: E-40 dla rzeki Wisły na odcinku od Gdańska do Warszawy, E-40 od Warszawy do granicy Polska-Białoruś (Brześć) oraz *Uzeglownienie rzek szansą dla przemysłu* E-70 na odcinku od Wisły do Zalewu Wiślanego (Elbląg)”. Termin realizacji przedmiotu zamówienia wynosi 18 miesięcy od daty podpisania umowy. Opracowanie będzie stanowiło podstawę do przygotowania ww. Programu Rozwoju Drogi Wodnej Rzeki Wisły.

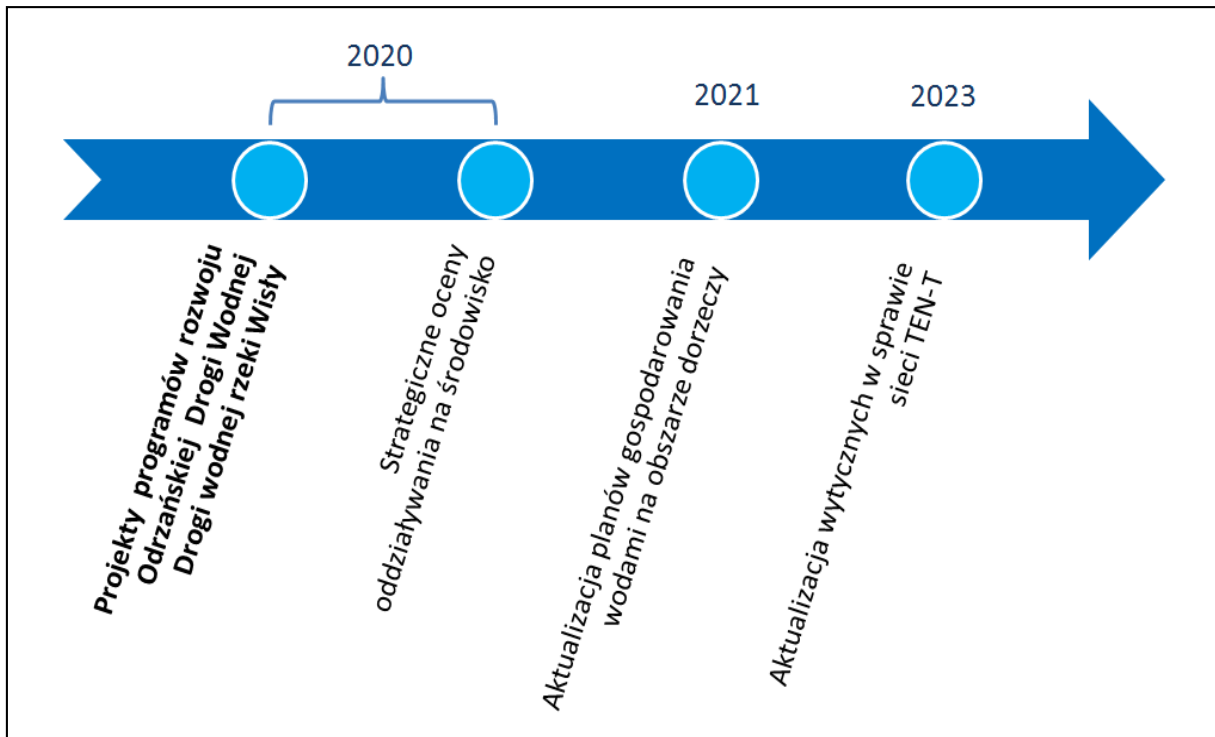
Wyniki analiz przeprowadzonych w ramach studium wykonalności dostarczą odpowiedzi na pytania dotyczące dalszego kierunku rozwoju drogi wodnej rzeki Wisły. Analizy dotyczące kwestii hydrotechnicznych wskażą zakres inwestycji koniecznych dla rozwoju m.in. transportu wodnego śródlądowego. Wyniki analizy transportowej mają za zadanie ułatwić prognozowanie wielkości i struktury ładunków dla transportu wodnego śródlądowego oraz będą pomocne we wskazaniu optymalnej lokalizacji przyszłych terminali towarowych i innej infrastruktury istotnej dla rozwoju sektora

Patronaci medialni



żeglugi śródlądowej w Polsce. Natomiast analiza kosztów i korzyści pozwoli przedstawić ekonomiczne dane, w tym informacje o szczegółowych nakładach inwestycyjnych i potencjalnych przychodach związanych z ich realizacją.

Zakończenie prac nad studium wykonalności planowane jest w I kw. 2020 r. W okresie II kw. 2020 r. – IV kw. 2020 r. zakłada się przeprowadzenie procesu konsultacji społecznych projektu Programu wraz z prognozą oddziaływania na środowisko. Natomiast zakończenie prac i przygotowanie ostatecznej wersji Programu Rozwoju Drogi Wodnej Rzeki Wisły wraz z prognozą oddziaływania na środowisko planuje się w I kw. 2021 r.



Rycina 2. Programy rozwoju dróg wodnych – harmonogram.

Przyjęty harmonogram opracowania Programu Rozwoju Drogi Wodnej Rzeki Wisły zakłada zakończenie prac przed aktualizacją planów gospodarowania wodami. Pozwoli to na wpisanie zakładanych inwestycji do wykazu zadań realizowanych w ramach kolejnego cyklu planistycznego na lata 2022-2027. Ponadto przygotowanie Programu może być również istotne dla wpisania drogi wodnej dolnej Wisły do sieci TEN-T.

Patronaci medialni