



Wyspa Młyńska w Bydgoszczy

**Rewitalizacja zasobów kulturowych
i przyrodniczych Wyspy Młyńskiej
oraz jej najbliższego otoczenia**

Program 2004-2012

9 listopada 2011, Bydgoszcz



Wyspa Młyńska to obszar

- wielkości 6,5 ha
- zlokalizowany w centrum miasta
- otoczony wodami rzeki Brdy
- od Starego Miasta oddzielony Brdą Młynówką z widokami na malowniczą architekturę *Wenecji Bydgoskiej*
- od śródmieścia oddzielony głównym korytem Brdy Górnej z widokiem na bryłę gmachu Opery Nova na przeciwległym brzegu
- stanowiący unikatowy układ przestrzenno-krajobrazowy
- objęty w całości ochroną konserwatorską



Wyspa w 2007 r. – widok z zachodu





Wyspa Młyńska

- W przeszłości stanowiła cenne **zaplecze gospodarcze** miasta.
- Do XIX wieku funkcjonowała jako obszar wyodrębniony z przestrzeni miasta; złożony najpierw z trzech a od 4 ćw. XVIII wieku z dwóch wysp: wschodniej i zachodniej.
- W okresie nowożytnym na wyspie zachodniej znajdowały się ogrody mieszczan i tartak, na wyspie wschodniej urządzenia miejskie (m.in. młyn i łaźnia) oraz jedna z największych w kraju **mennic**.



Wyspa Mennicza

- **Mennica Bydgoska** powstała w 1594 r. jako przedsiębiorstwo prywatne, w 1613 r. stała się Mennicą Królewską, w 1632 r. mennicą państwową. Działała z przerwami do 1688 roku. W 1765 r. pozostały majątek przewieziono do Warszawy.
- Zlokalizowana na wyspie wschodniej i ogrodzona murem ówczesna *fabryka pieniędzy* składała się z kilkunastu trwałych, w większości szachulcowych budynków produkcyjnych, pomocniczych i mieszkalnych oraz specjalistycznych urządzeń do produkcji monet. Większość budowli uległa zniszczeniu do 4 ćw. XVIII wieku.



Bydgoska mennica produkowała monety zarówno obiegowe,
jak i okolicznościowe





Wybijano szelagi, trojaki, grosze, szóstaki, półtoraki (*brombergery*), orty, srebrne monety grube – półtalary i talary oraz złote dukaty i dwudukaty





Często były to arcydzieła sztuki medalierskiej



Unikalny złoty dwudukat z wizereunkiem
króla Jana Kazimierza Wazy, 1660



O znaczeniu bydgoskiej mennicy zaświadcza bogata kolekcja monet i medali przechowywana w zbiorach Muzeum Okręgowego im. Leona Wyczółkowskiego w Bydgoszczy



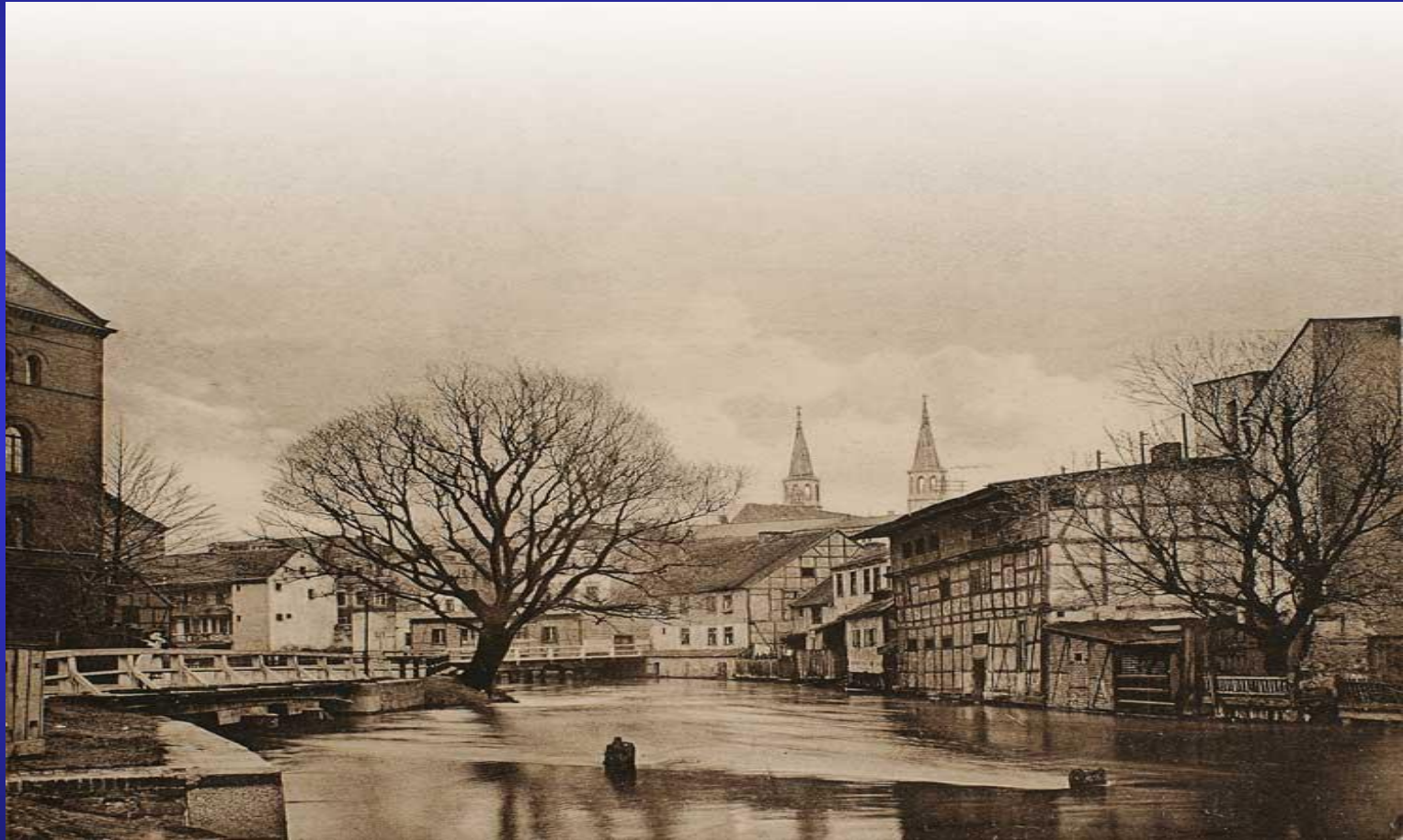


Wyspa Młyńska

- Wraz z budową **Kanału Bydgoskiego** w latach 1784-1786 rozpoczął się kolejny okres rozwoju gospodarczego miasta.
- Wyspa uległa wówczas licznym przeobrażeniom. Przebudowano system wodny; zbudowano mosty oraz groble komunikujące z miastem i przedmieściami, liczne urządzenia hydrotechniczne oraz młyny i magazyny zbożowe, budynki administracyjne i mieszkalne.
- Powstał ważny **ośrodek przemysłu młynarskiego**, który przetrwał do lat 70-tych XX wieku.
- W XIX wieku na wyspie działały nowoczesne młyny wyposażone w magazyny, m.in. Camphausena (wcześniej Herkulesa i Henryka; obecnie Czerwony Spichrz), Rudolfa i Wilhelma oraz Rothera. Towarzyszyły im spichrze oraz zabudowania administracyjno-mieszkalne.



Brda Młynówka ok. 1900 r.





Wyspa Młyńska

- W latach 70-tych XX wieku wraz z wygasaniem funkcji industrialnych tego obszaru powstała koncepcja stworzenia zespołu muzealnego.
- Muzeum Okręgowe w Bydgoszczy w kolejnych latach przejęło i zagospodarowało cztery z dziesięciu zachowanych zabytkowych budynków: Biały Spichrz, Dom Młynarza, Czerwony Spichrz i budynek mieszkalny przy ul. Mennica 7.
- Rozpoczęto proces podstawowej rewaloryzacji tych obiektów i ich adaptacji dla potrzeb muzealnych. Po kilku latach prace przerwano wobec braku środków finansowych.
- W wyniku przekształceń własnościowych ostatnich dekad teren Wyspy oraz dwa budynki stały się własnością Miasta Bydgoszczy (ul. Mennica 4 i 6). Cztery obiekty stały się własnością prywatną.



Wyspa kultury, rekreacji i sportu





Rewitalizacja Wyspy Młyńskiej

- W 2004 roku władze Bydgoszczy przygotowały program zmierzający do kompleksowej odnowy tego obszaru i nadania wyspie nowych funkcji urbanistycznych, pn. **Rewitalizacja zasobów kulturowych i przyrodniczych Wyspy Młyńskiej i jej najbliższego otoczenia.**
- Zdecydowano o przekształceniu zdegradowanego przemysłowego terenu w przestrzeń kultury, rekreacji i turystyki.
- Program zakładał zachowanie wyjątkowego historycznego charakteru Wyspy Młyńskiej z uwzględnieniem wymogów i potrzeb współczesności.
- Przewidziano wykonanie prac z zakresu renowacji i adaptacji zabytkowej architektury, infrastruktury technicznej i komunikacyjnej oraz infrastruktury rekreacyjnej i sportowej.



Program rewitalizacji

- Założono realizację programu z wykorzystaniem europejskich środków pomocowych.
- Ze względu na szeroki zakres zaplanowanych zadań oraz wysoki koszt wykonania całego przedsięwzięcia przewidziano realizację programu w latach 2006-2012 w ramach czterech projektów:

1. **Rewitalizacja Wyspy Młyńskiej na cele rozwoju przedsiębiorczości (2006- 2007)**
2. **Renowacja obiektów dziedzictwa kulturowego na terenie Wyspy Młyńskiej w Bydgoszczy (2007-2009)**
3. **Budowa infrastruktury rekreacyjnej Wyspy Młyńskiej i jej najbliższego otoczenia (2008-2011)**
4. **Rewitalizacja zdegradowanych terenów sportowych na terenie Wyspy Młyńskiej (2011-2012)**



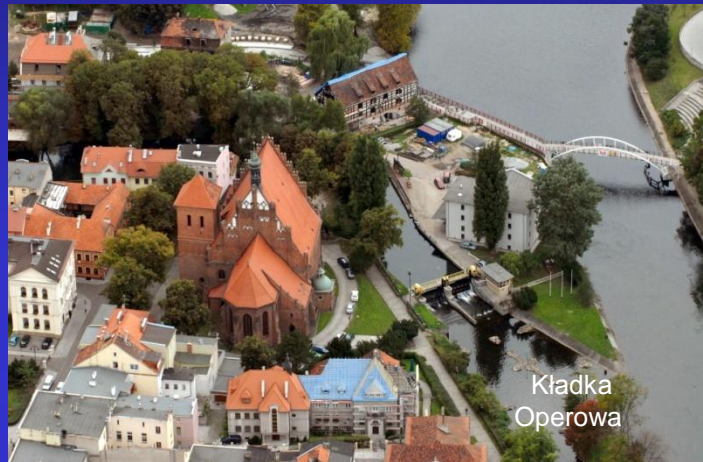
Proces rewitalizacji Wyspy Młyńskiej

- W latach 2004-2005 powstał **projekt architektoniczno-budowlany** przygotowany przez warszawską firmę **Grupa 3J** i zespół projektantów pod kierunkiem Rafała Sotkowskiego, obejmujący trzy pierwsze elementy programu.
- W latach 2006-2007 zrealizowano projekt pn. **Rewitalizacja Wyspy Młyńskiej na cele rozwoju przedsiębiorczości**, polegający na renowacji i adaptacji zabytkowego budynku przy ul. Mennica 6 dla potrzeb centrum pracy i przedsiębiorczości, budowie trzech kładek pieszych komunikujących wyspę z miastem oraz budowie zespołu basenów parkowych odtwarzających historyczne Międzywodzie.

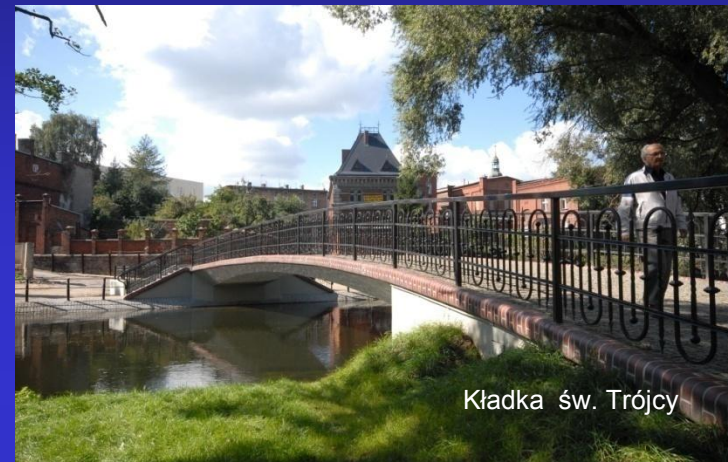
Projekt uzyskał dofinansowanie z Europejskiego Funduszu Rozwoju Regionalnego w ramach Zintegrowanego Programu Rozwoju Regionalnego.



Rewitalizacja Wyspy Młyńskiej na cele rozwoju przedsiębiorczości



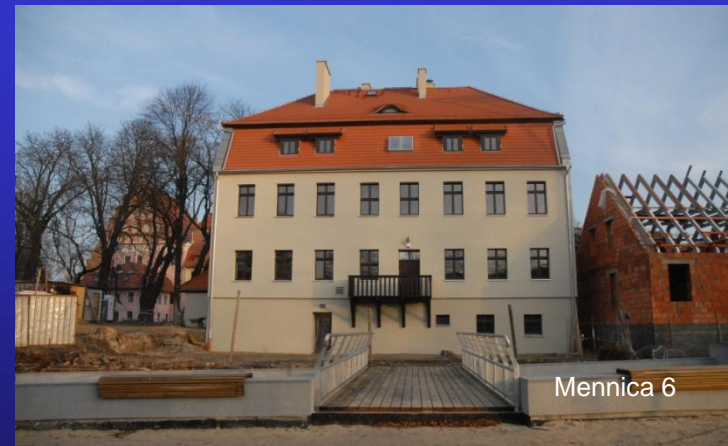
Kładka Operowa



Kładka św. Trójcy



Międzywodzie - wylot



Mennica 6



Rewitalizacja Wyspy Młyńskiej na cele rozwoju przedsiębiorczości Międzywodzie





Kładka operowa łącząca brzegi Brdy Górnej





Brda Młynówka z kładką wenecką







Proces rewitalizacji

- W 2007 roku wykonano sieci gazowe, w latach 2008-2009 sieci wodociągowe, sanitarne i elektroenergetyczne.
- W 2008 rozpoczęto trzyletni projekt pn. **Budowa infrastruktury rekreacyjnej Wyspy Młyńskiej i jej najbliższego otoczenia**, polegający na renowacji zabytkowej drogi, budowie amfiteatru i placu zabaw, zagospodarowaniu terenów zielonych oraz odbudowie nabrzeży.
- W 2008 roku przeprowadzono konkurs architektoniczno-urbanistyczny dotyczący projektu rewitalizacji zdegradowanych terenów sportowych. Konkurs wygrało Laboratorium Projektowe ZIWA z siedzibą w Warszawie.

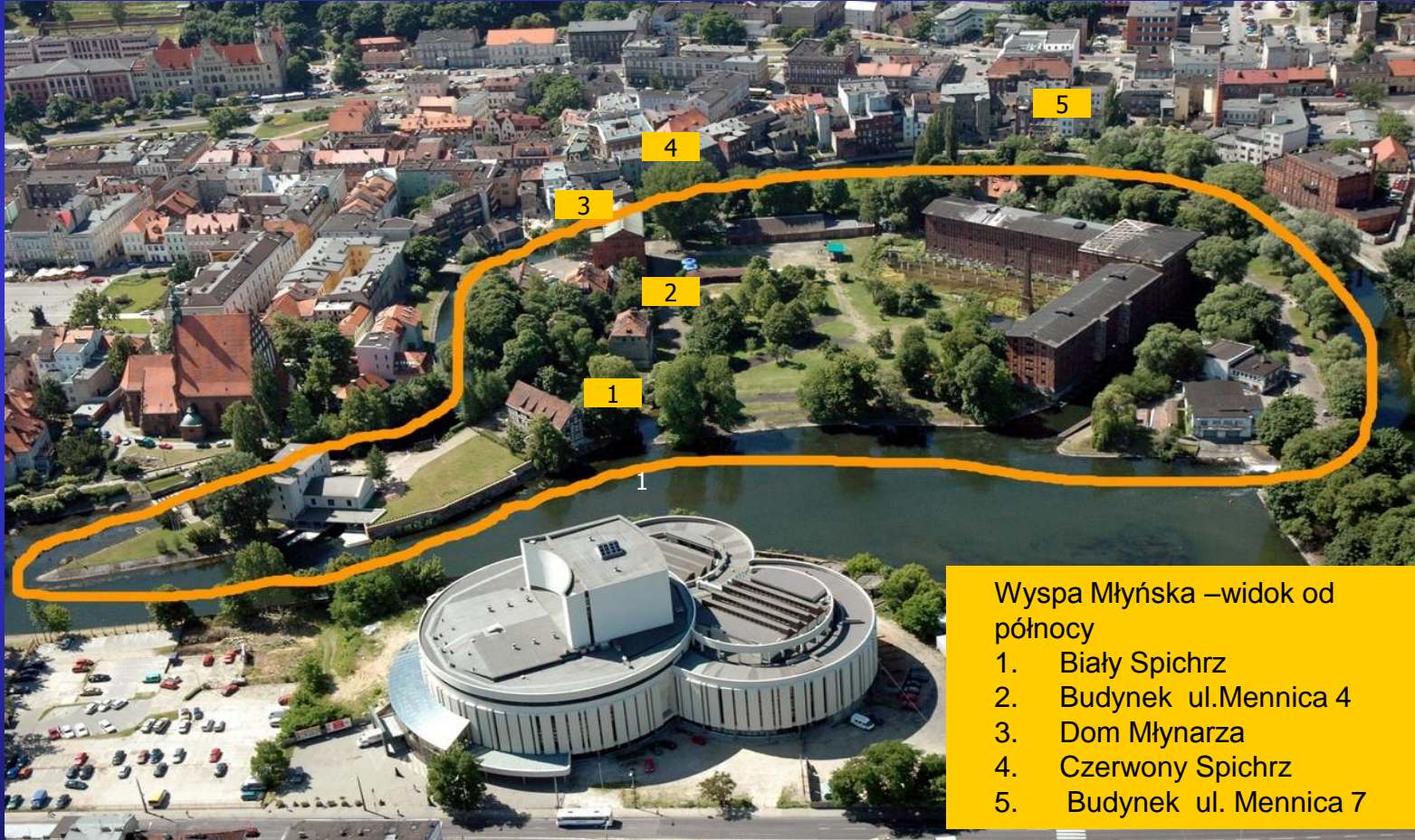


Renowacja obiektów dziedzictwa kulturowego na terenie Wyspy Młyńskiej w Bydgoszczy

- **Najważniejszym** elementem programu rewitalizacji wyspy w zakresie ochrony unikalnych wartości historycznych jest projekt pn. Renowacja obiektów dziedzictwa kulturowego na terenie Wyspy Młyńskiej w Bydgoszczy.
- Projekt polegał na renowacji oraz adaptacji dla funkcji muzealnych pięciu zabytkowych budynków dla potrzeb Muzeum Okręgowego im. Leona Wyczółkowskiego w Bydgoszczy, samorządowej instytucji kultury Miasta Bydgoszczy.
- **Celem** przedsięwzięcia było wykorzystanie potencjału Wyspy Młyńskiej w zakresie kultury, turystyki i rekreacji poprzez odtworzenie wartości zabytkowej architektury oraz stworzenie warunków dostępu do różnorodnych dóbr kultury z jednoczesnym zapewnieniem odpowiedniej ich ochrony.



Renowacja obiektów dziedzictwa kulturowego na terenie Wyspy Młyńskiej w Bydgoszczy



Wyspa Młyńska –widok od północy

1. Białe Spichrz
2. Budynek ul. Mennica 4
3. Dom Młynarza
4. Czerwony Spichrz
5. Budynek ul. Mennica 7



Renowacja obiektów dziedzictwa kulturowego na terenie Wyspy Młyńskiej w Bydgoszczy

- Historia budynków i ich funkcje wiążą się z najintensywniejszym okresem rozwoju gospodarczego wyspy jako ośrodka młynarskiego, trwającym od końca XVIII w. do początku XX wieku.
1. Biały Spichrz ul. Mennica 2 powstał ok. 1790 r. jako magazyn zbóż
 2. Budynek mieszkalny ul. Mennica 4 pochodzi z końca XVIII w.
 3. Budynek mieszkalny ul. Mennica 7 zbudowano w 1902 r.
 4. Dom Młynarza ul. Mennica 8 powstał w k. XVIII w.
 5. Czerwony Spichrz ul. Mennica 8 a zbudowano w 1861 r. jako Młyn Camphausa



Renowacja obiektów dziedzictwa kulturowego na terenie Wyspy Młyńskiej w Bydgoszczy

Biały Spichrz,

to jedyny budynek poddany odnowie konserwatorskiej oraz adaptacji dla potrzeb muzeum. Oddany do użytku w 1993 roku po kilkuletnim remoncie gromadził i eksponował zbiory działu historii. Ze względu na niedostateczną jakość zastosowanych technologii i materiałów już po kilku latach wymagał kompleksowej renowacji. Budynek jest własnością muzeum.

Kubatura: 3105 m³

Powierzchnia: 1067,85 m²





Biały Spichrz w procesie renowacji 2007-2009



Prace w piwnicach
i przy rewaloryzacji ścian nadziemia





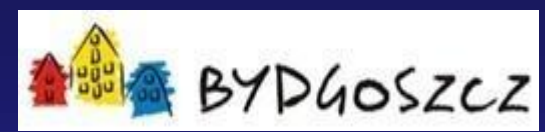
Odrestaurowany Biały Spichrz stał się Muzeum Archeologii z salami ekspozycyjnymi, pracowniami naukowymi i edukacyjnymi oraz magazynami zbiorów





Biały Spichrz po renowacji





Festyn archeologiczny





W nocy





Jazz i pokaz militariów w piwnicach Białego Spichrza





Wystawa archeologiczna prezentująca pradzieje Bydgoszczy





Renowacja obiektów dziedzictwa kulturowego na terenie Wyspy Młyńskiej w Bydgoszczy

Budynek mieszkalny ul. Mennica 4

Od powstania do lat 90-tych XX wieku nie zmienił pierwotnej funkcji.

W 1996 roku wyłączony z eksploatacji ze względu na katastrofalny stan techniczny.

Budynek jest własnością komunalną.

Kubatura: 2664 m³

Powierzchnia: 732,48 m²





Renowacja obiektów dziedzictwa kulturowego na terenie Wyspy Młyńskiej w Bydgoszczy

2007



2010





Odbudowana i zaadaptowana kamienica stała się siedzibą Europejskiego Centrum Pieniądza





Europejskie Centrum Pieniądza to miejsce organizacji wystaw numizmatycznych , gromadzenia i przechowywania zbiorów, prowadzenia działalności naukowej i edukacyjnej





Europejskie Centrum Pieniądza





Renowacja obiektów dziedzictwa kulturowego na terenie Wyspy Młyńskiej w Bydgoszczy

Budynek mieszkalny ul. Mennica 7

Od powstania do lat 70-tych XX wieku nie zmienił pierwotnej funkcji.

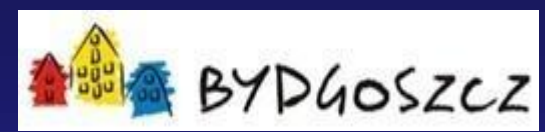
Do lat 80-tych użytkowany przez muzeum dla potrzeb pracowni naukowych i magazynów zbiorów graficznych, numizmatycznych oraz pracowni działów pomocniczych.

Budynek jest własnością muzeum.

Kubatura: 1768,08 m³

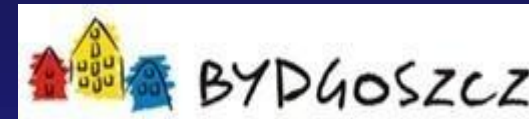
Powierzchnia: 505,35 m²





Odnowiony budynek, 2009





Budynek po renowacji





Odnowiony budynek, 2009





Wnętrza, 2009





Budynek mieszkalny ul. Mennica 7 po renowacji stał się Domem Leona Wyczółkowskiego z przestrzenią wystawienniczą, magazynami zbiorów, pracowniami naukowymi i edukacyjnymi





Renowacja obiektów dziedzictwa kulturowego na terenie Wyspy Młyńskiej w Bydgoszczy

Dom Młynarza

Przejęty przez muzeum w połowie lat 70-tych i poddany niezbędnemu remontowi. Od lat 80-tych użytkowany dla potrzeb działów archeologii i etnografii. Od początku lat 90-tych wymagał kapitalnego remontu konserwatorskiego.

Kubatura: 930,94 m³

Powierzchnia: 181,30 m²





Dom Młynarza w 2005 r.





Dom Młynarza i Czerwony Spichrz w 2009 r.





Odbudowany Dom Młynarza służy jako centrum informacyjno-recepcyjne zespołu muzealnego





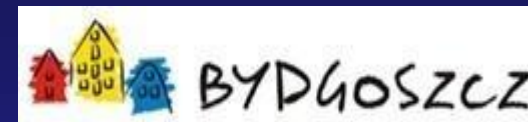
Renowacja obiektów dziedzictwa kulturowego na terenie Wyspy Młyńskiej w Bydgoszczy

Czerwony Spichrz

przekazano muzeum w 1979 roku. W latach 80-tych rozpoczęto remont kapitalny budynku, przerwany wobec środków finansowych. Obiekt nie posiadał podstawowych instalacji oraz zabezpieczeń i mógł być użytkowany sezonowo dla potrzeb prezentacji sztuki współczesnej.

Kubatura: 8688,06 m³
Powierzchnia: 2394,25 m²





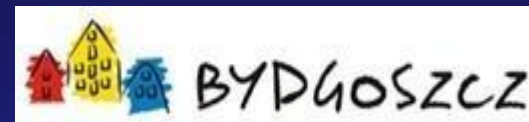
Odrestaurowany Czerwony Spichrz stał się Muzeum Sztuki z trzema poziomami przestrzeni ekspozycyjnych oraz magazynami zbiorów , pracowniami naukowymi i edukacyjnymi





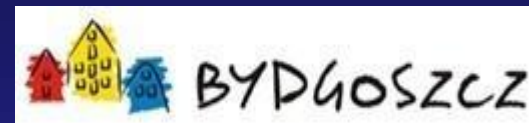
Muzeum Sztuki





Wystawy, konferencje w Muzeum Sztuki





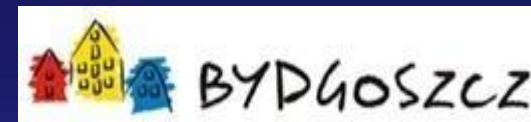
Muzeum Sztuki





Budowa infrastruktury rekreacyjnej Wyspy Młyńskiej i jej najbliższego otoczenia (2008-2011)





Trzyletni projekt polegał na renowacji zabytkowej drogi, budowie amfiteatru, budowie placu zabaw, zagospodarowaniu terenów zielonych oraz odbudowie nabrzeży





Wyspa stała się przestrzenią rekreacji dla dorosłych





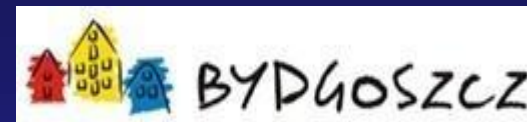
i dzieci





z placem zabaw i przestrzenią łąki





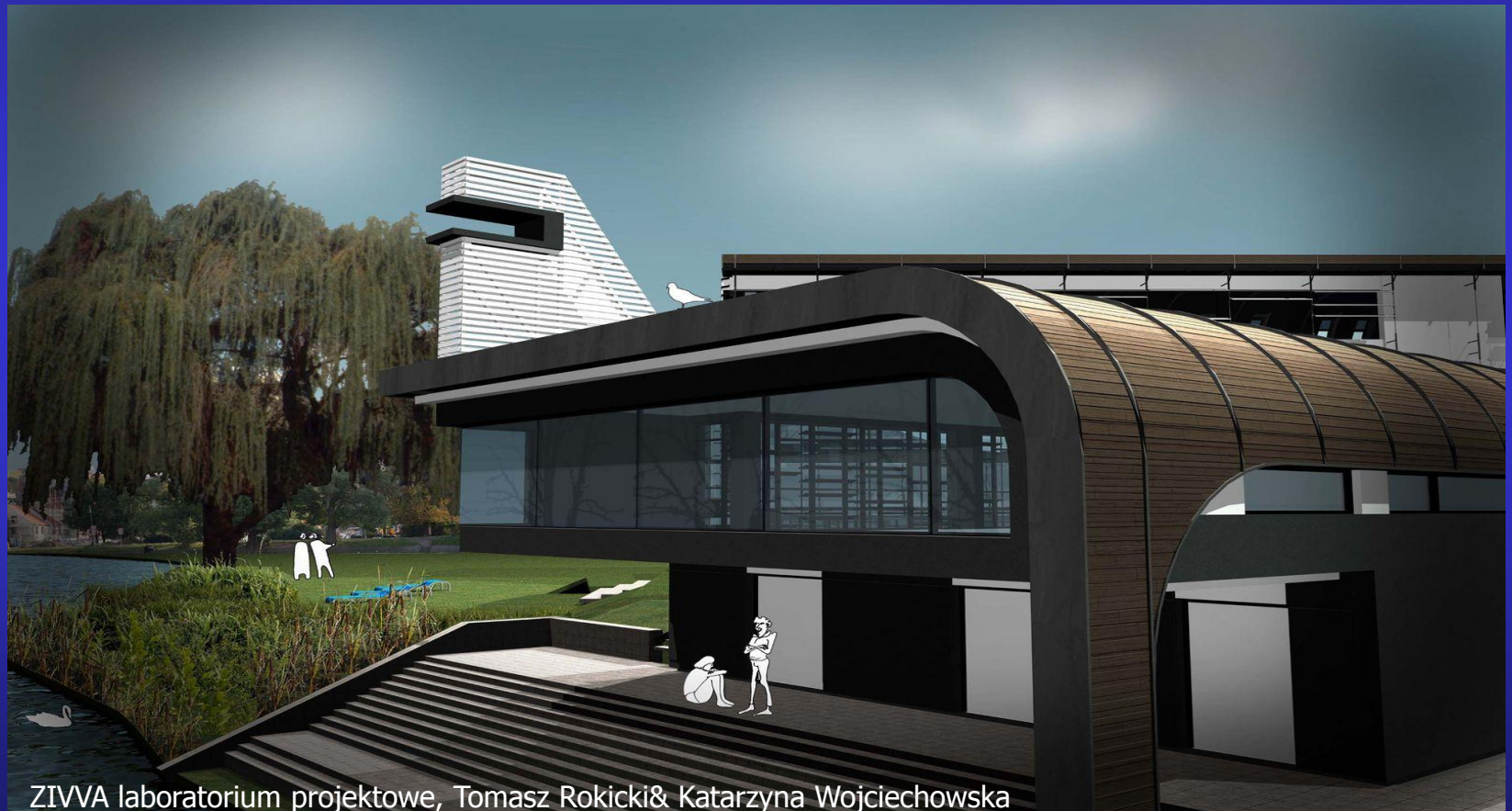
stała się również miejscem rozrywki







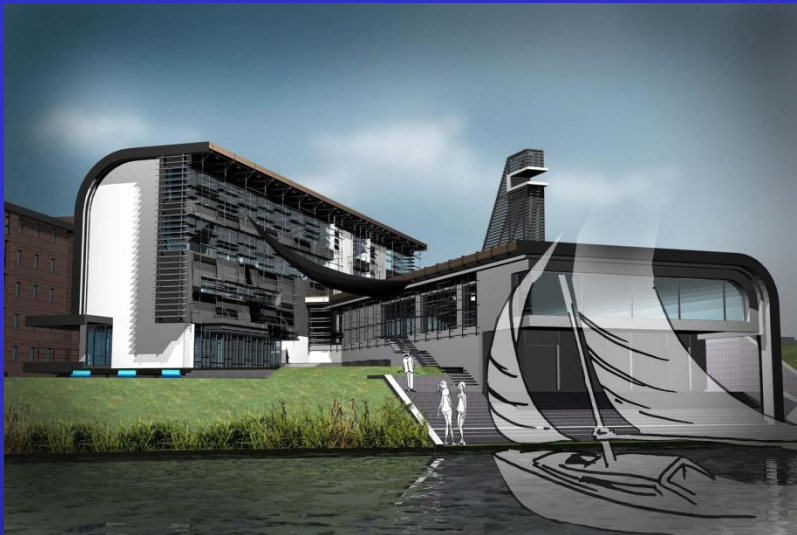
Rewitalizacja zdegradowanych terenów sportowych Wyspy Młyńskiej (2011-2012)



ZIWA laboratorium projektowe, Tomasz Rokicki & Katarzyna Wojciechowska



Wizualizacja budynku mariny z hotelem, restauracją i infrastrukturą techniczną



ZIWA laboratorium projektowe, Tomasz Rokicki & Katarzyna Wojciechowska



Wizualizacja mariny



ZIWA laboratorium projektowe, Tomasz Rokicki & Katarzyna Wojciechowska



Wizualizacja mariny



ZIWA laboratorium projektowe, Tomasz Rokicki & Katarzyna Wojciechowska

A na koniec...





Budżet programu

Projekt	Okres realizacji	Całkowita wartość w PLN	MF EOG 	EFRR 
1	2006-2007	12 107 333	0	2 307 000
2	2007-2009	21 191 965	9 544 364	0
3	2008-2011	27 006 779	0	16 046 062
4	2011-2012	19 343 378	0	6 000 000



Rezultaty

- Ochroniono i odtworzono historyczne wartości sześciu zabytkowych budynków z zespołu architektury przemysłowej Wyspy Młyńskiej.
- Poprawiono jakość infrastruktury kultury i zapewniono bezpieczeństwo użytkowania obiektów użyteczności publicznej dla potrzeb muzealnych (bezpieczeństwo osób i zbiorów).
- Stworzono warunki profesjonalnego gromadzenia dóbr kultury , ich przechowywania i udostępniania.
- Stworzono nowoczesną infrastrukturę rekreacyjną i sportową.
- Bydgoszcz wzbogaciła się o kluczowy produkt turystyki, zyskała na atrakcyjności.



Zdjęcia

Łukasz Maklakiewicz

Robert Sawicki

Wojciech Woźniak



Dziękuję za uwagę

Iwona Loose

Miasto Bydgoszcz

9 listopada 2011, Bydgoszcz