

TAKING
COOPERATION
FORWARD

 Bydgoszcz, styczeń 2019 r.

 Szkolenie dotyczące zanieczyszczeń terenów przemysłowych w ramach projektu GreenerSites pn. Środowiskowa rekultywacja terenów zanieczyszczonych w Europie Środkowej.

 Realizowane na zlecenie Miasta Bydgoszcz przez Główny Instytut Górnictwa w Katowicach



NARZĘDZIE GEOINFORMACYJNE PROJEKTU GREENERSITES SŁUŻĄCE ZARZĄDZANIU TERENAMI ZDEGRADOWANYMI

dr Adam Hamerla

Styczeń 2019



Plan szkolenia



G I G



- GreenerSites WEB-GIS,
- Struktura systemu,
- Role użytkowników,
- Frontend,
- Backend.



GreenerSites WEB-GIS, a cel projektu



G I G



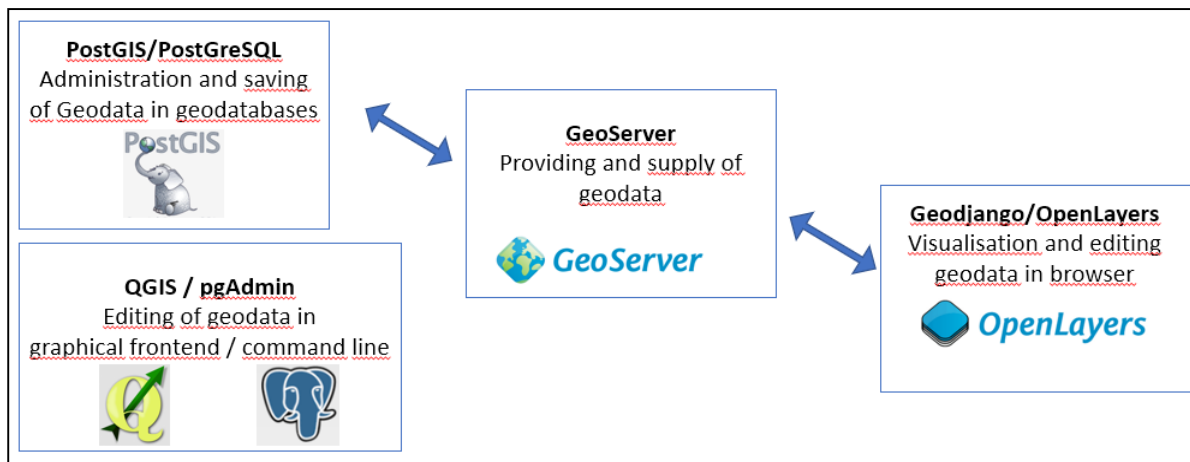
Głównym celem projektu jest poprawa zarządzania niewykorzystanymi terenami przemysłowymi (brownfieldami) poprzez definicję strategii, **narzędzi** i działań bazujących na zrównoważonych i zintegrowanych rozwiązaniach. Partnerzy GreenerSites będą współpracowali aby poprawić stan brownfieldów zlokalizowanych w 9 Miejskich Obszarach Funkcjonalnych poprzez wzrost potencjału zarządzania środowiskiem instytucji odpowiedzialnych za tereny przemysłowe, definiowanie średnio i długookresowych Strategicznych Planów Działań, testowanie rozwiązań, które następnie będą rozpowszechniane i transferowane na inne tereny MOF i poza nimi.



Struktura systemu



G I G



PostgreSQL/PostGIS

PostgreSQL – obiektowo-relacyjna baza danych typu „open source”,

PostGIS – rozszerzenie, które umożliwia zapisywanie obiektów geograficznych do bazy danych



PostgreSQL/PostGIS



- Zapisywanie danych,
- Edytowanie danych,
- Wdrażania ról użytkownika,
- Dostarczania danych dla GeoServera.

Każdy region będzie zarządzał jedną bazą. Aby zagwarantować standaryzację między różnymi regionami, zapewniono schemat z określonymi właściwościami i odpowiadającymi zakresami wartości.



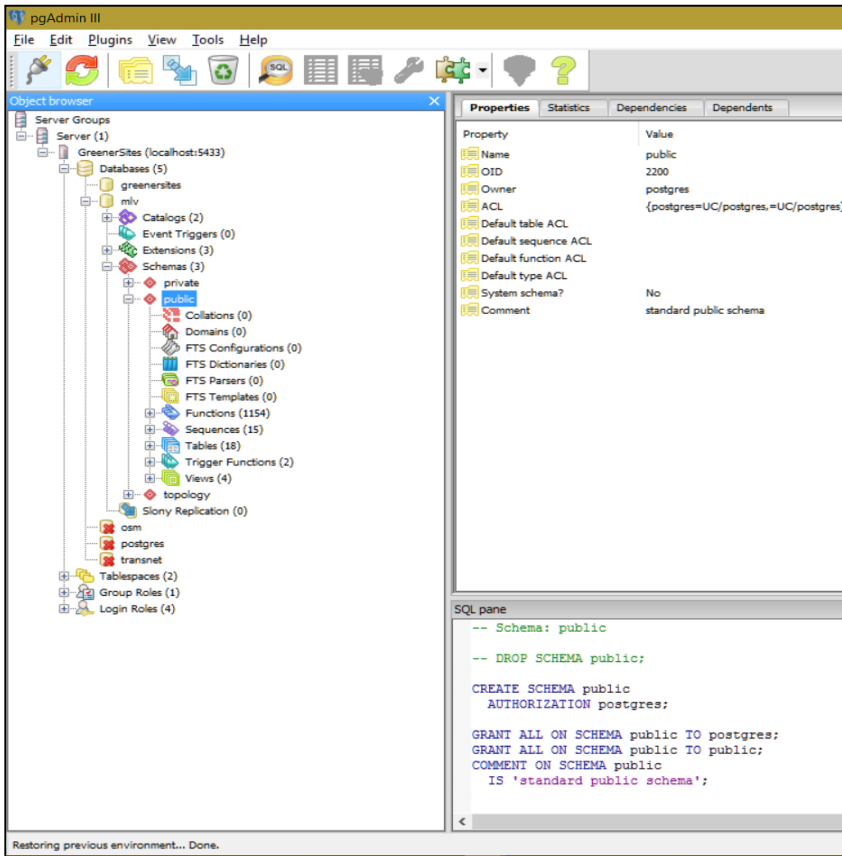


Dodatkowo powstanie baza danych zawierająca dane ogólnoeuropejskie lub ogólne dane krajowe, które pozostaną nieedytowalne.

Schematy do zarządzania dostępem:

- Publiczny - otwarty dostęp dla wszystkich użytkowników
- Prywatny - ograniczony dostęp dla zarejestrowanych użytkowników posiadających prawa dostępu



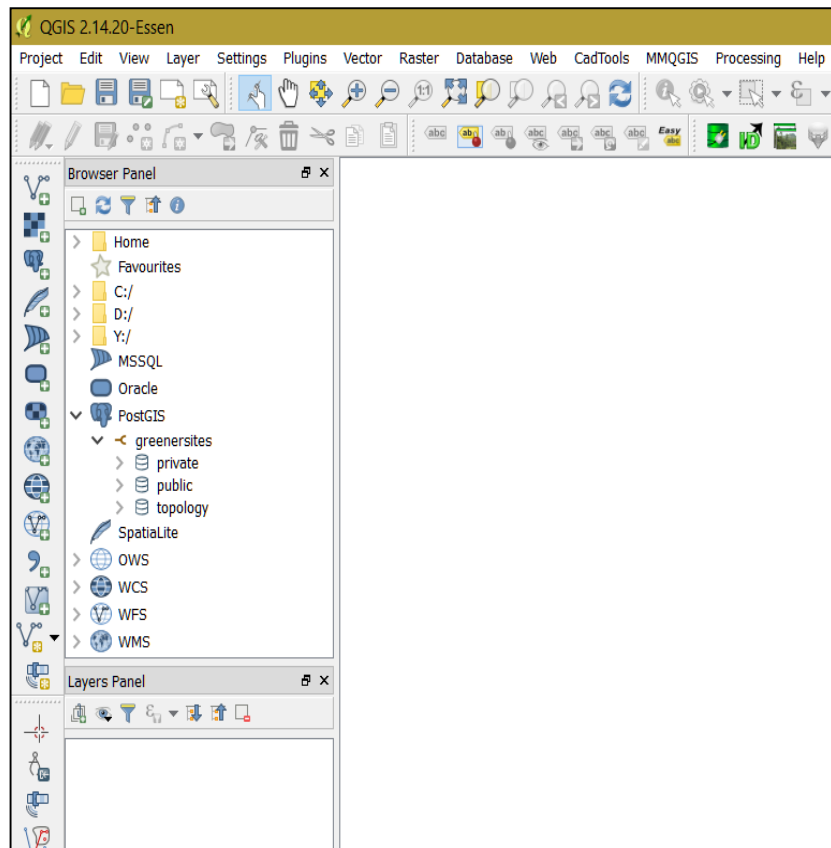


PgAdmin to **GUI (graficzny interfejs użytkownika)**, narzędzie administracyjne do zarządzania danymi w PostgreSQL





G I G

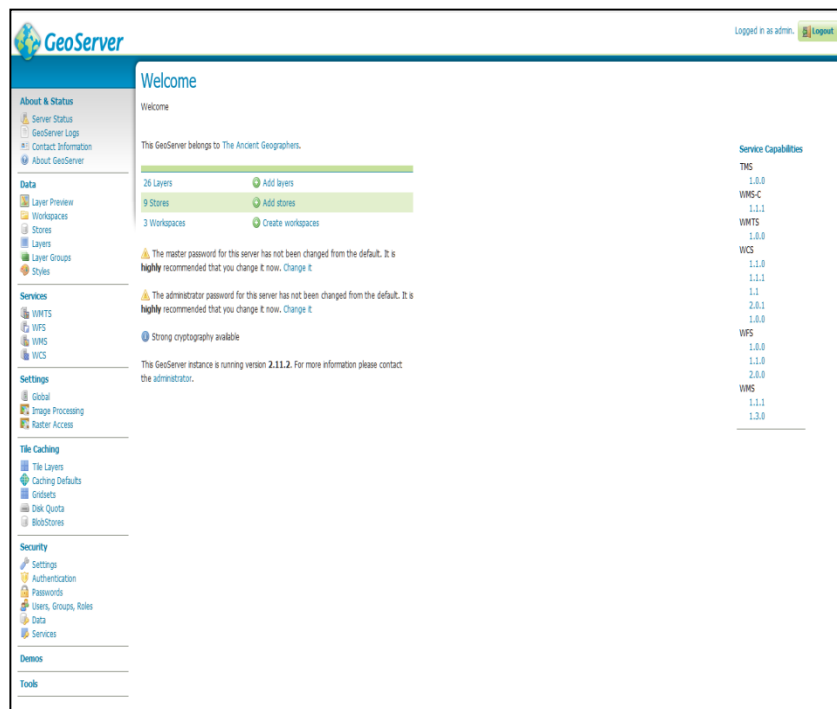


QGIS to system informacji geograficznej typu “open source”. Może być wykorzystany do wizualizacji i edycji geodanych. Po połączeniu do bazy danych GreenerSites dane mogą być przesyłane do bazy danych. Możliwe jest również wykonywanie własnych analiz przestrzennych.





GIG



GeoServer jest elementem systemu, który dostarcza geodane dla narzędzia Web-GIS

Administratorzy mogą również

konfigurować styl i wygląd warstwy za

pomocą GeoServera,

a także zintegrować zewnętrzny program

WMS (Web Map Service) do frontendu

narzędzia Web-GIS.





Search for ...

Menu ▾

Standorte

- Natural conservation area
- Distance to ground water level
- Max ground water level
- Compensation Area
- District Plan: Planning
- District Plan: Existing
- Special urban planning zone
- Local Area Plans Outline
- Local Area Plans - georeferenced
- City of Magdeburg
- Urban Atlas 2012
- CORINE Land Cover

Site information

Plot size in km ²	23,1752174560547
Municipality identifier 1	15003000
Municipality name 1	Magdeburg, Landeshauptstadt
Municipality identifier 2	
Municipality name 2	
Municipality identifier 3	
Municipality name 3	
Share of plot in municipality 1100,0	
Share of plot in municipality 20,0	
Share of plot in municipality 30,0	
County number	15003
County name	Magdeburg, Landeshauptstadt

Flächenpass aufrufen

© 2017 mena GmbH | Imprint | Contact

GeoDjango to framework
webowy dla danych
geograficznych.

OpenLayers jest biblioteką
napisaną w języku JavaScript
i wyświetla kafelki map
w przeglądarce internetowej.



Role użytkowników



G I G



Użytkownik	Opis użytkownika	Prawa /dostęp użytkownika	Przykład użytkownika
postgres	Administrator	Wszystkie bazy danych i role użytkownika	TBD
gsa	Administrator bazy danych w stowarzyszonym regionie	Edycja powiązanej bazy danych i definiowanie powiązanych ról użytkownika	Organ zarządzający danymi w regionie
gsrw	Odczyt i zapis w bazie danych	Edycja określonych właściwości, np. informacji o terenie (podanych przez gsa)	Zarejestrowany użytkownik (pracownicy / inwestorzy)
gsr	Odczyt w bazie danych	Odczyt właściwości i wydruk raportów	Niezarejestrowany użytkownik





G I G



Każdy region może posiadać jedną subdomenę. Pozwala to każdemu regionowi decydować o wyglądzie i organizacji subdomeny indywidualnie (logo, język, itd.). Na jedną subdomenę przypada jedna baza danych, warstwy bazowe (np. OpenStreetMap) są przechowywane w innej wspólnej bazie danych.





Sprawdzanie wartości własności

Map showing the location of the site in Magdeburg, Germany. The site is highlighted in blue. The map includes labels for various districts: Rothensee, Sülzegrund, Neustädter See, Großer Silberberg, Neue Neustadt, Nordwest, Alte Neustadt, Heyrothsberge, Stadtfeld Ost, Werder, Berliner Chaussee, Cracau, Buckau, Leipziger Straße, Gomsdorf, Reform, Hopfengarten, Beyendorfer Grund, Kreuzhorst, and Vogelsang.

Menu ▾

- Site information
- Land use
- Restrictions
- Site development

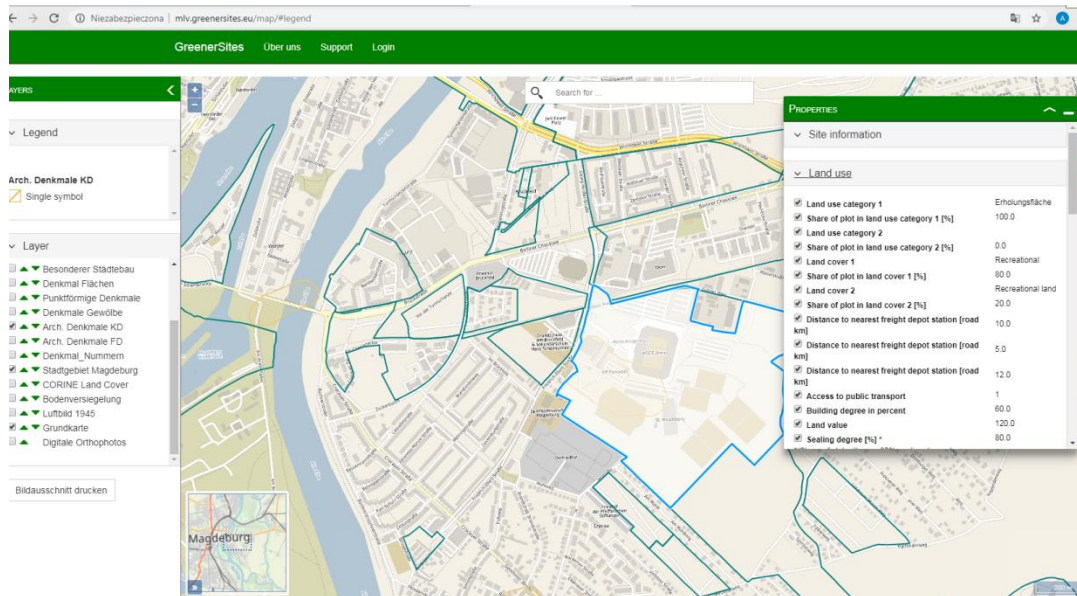
Information

Restrictions	17,6424532958984
Site development	15003000
Municipality identifier 2	Magdeburg, Landeshauptstadt
Municipality name 2	
Municipality identifier 3	
Municipality name 3	
Share of plot in municipality	1100,0
Share of plot in municipality	20,0
Share of plot in municipality	30,0
County number	15003
County name	Magdeburg, Landeshauptstadt

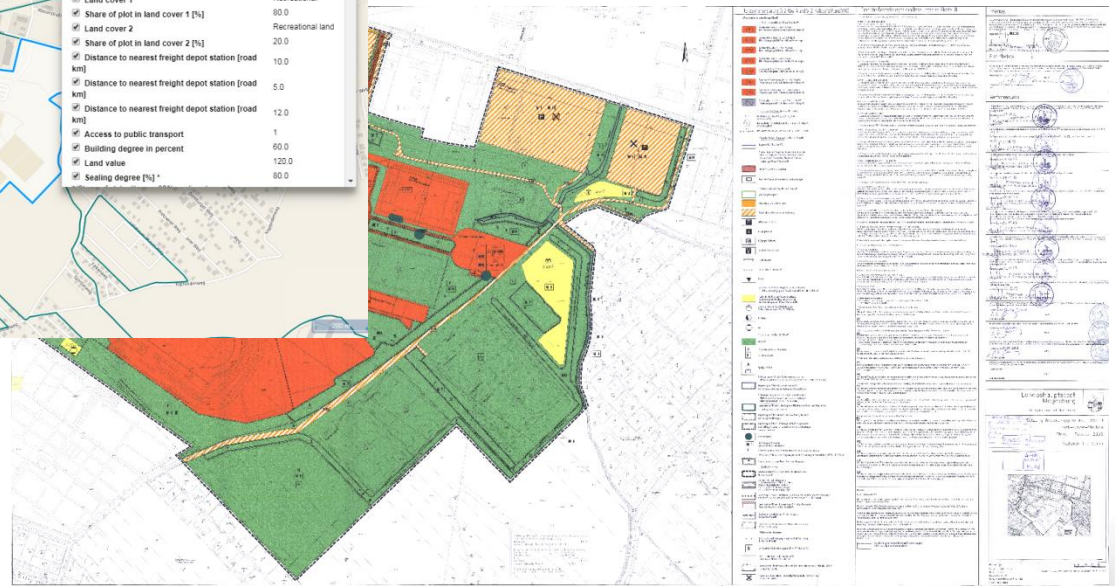
Flächenpass aufrufen



Funktjonalności



Sprawdzanie wartości właściwości





G I G



Edycja wartości
właściwości

Menu ▾

Site information

Plot size in km ² :	<input type="text" value="23,1752174560547"/>
Municipality identifier 1:	<input type="text" value="15003000"/>
Municipality name 1:	<input type="text" value="Magdeburg, Landeshaup"/>
Municipality identifier 2:	<input type="text"/>
Municipality name 2:	<input type="text"/>
Municipality identifier 3:	<input type="text"/>
Municipality name 3:	<input type="text"/>
Share of plot in municipality 1:	<input type="text" value="100"/>
Share of plot in municipality 2:	<input type="text" value="0"/>
Share of plot in municipality 3:	<input type="text" value="0"/>
County number:	<input type="text" value="15003"/>
County name:	<input type="text" value="Magdeburg, Landeshaup"/>





Eksportuj informacje o terenie do PDF



GreenerSites Map About us Support Login

Flächenpass herunterladen

Flächenpass

Site information	
County name	Magdeburg, Landeshauptstadt
County number	15003



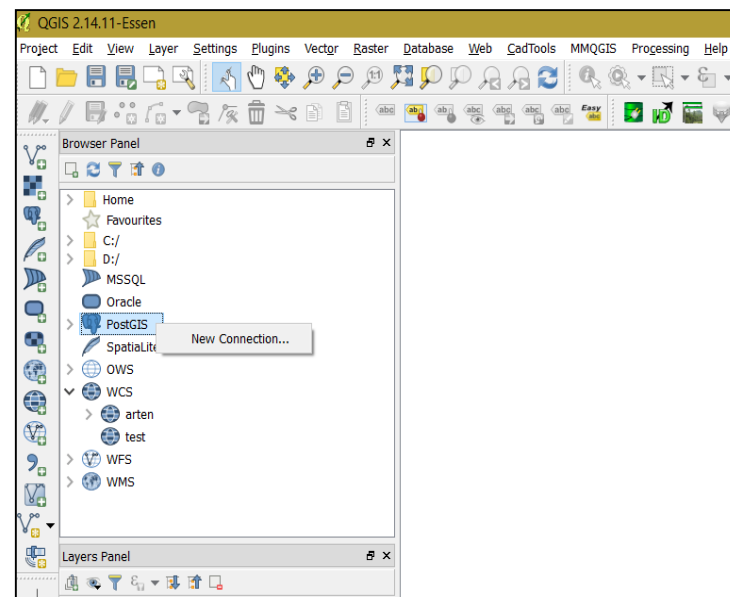
Backend



G I G



- Nawiązanie połączenia pomiędzy Systemem GreenerSites i Geoserverem za pomocą PuTTY,
- Nawiązanie połączenia z bazą danych GreenerSites,
- Import danych,
- Projektowanie i publikowanie za pomocą GeoServera



***Dziękujemy za uwagę
zapraszamy do dyskusji***

Główny Instytut Górnictwa
www.gig.eu

